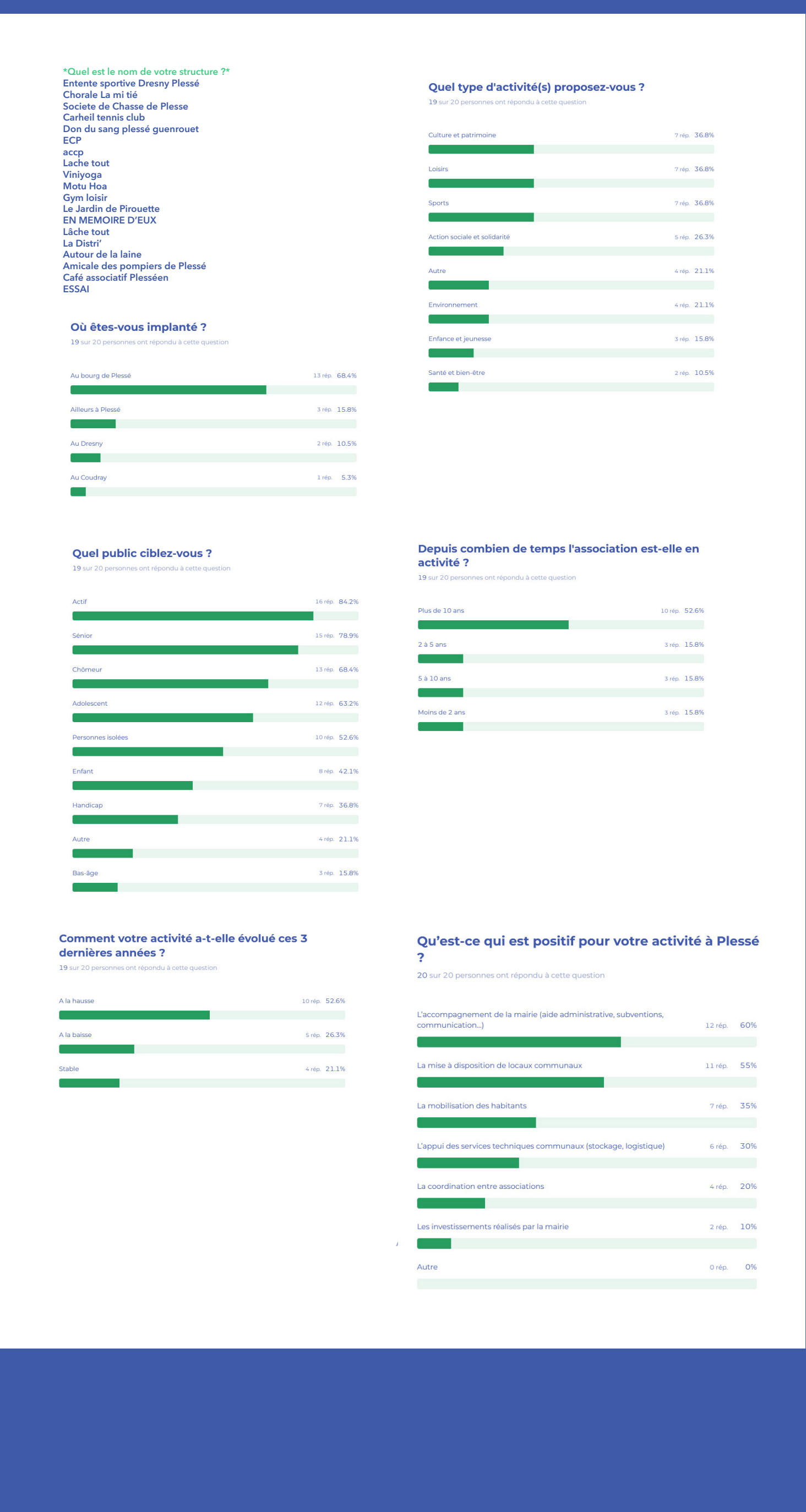


# LES COMMERÇANTS ET COMMERÇANTES DE PLESSÉ

# LES ASSOCIATIONS DE PLESSÉ



# L'étang de Buhel

Le jardin de Pirouette  
abords du domaine de la roche et ehpad

**Le bourg de Plessé**  
Le bourg du dresny  
Pont riolland  
Le Coudray  
Saint clair  
Fresnay  
Rosay  
Le terrain de la vache nantaise  
place de légèlise

**Le marché**  
La distri  
Commerces  
les 3 cafés associatifs  
Boulangerie L'atelier M  
Carrefour contact, Bar, L'angle, Pmu restaurant, Café l'escapade, La petite supérette du Dresny  
Les halles

**la médiathèque**  
le stade  
la mairie  
Espace des trois lieux  
Les salles de sports  
Sa zone de loisirs

# ET CEUX QUI PLAISENT MOINS

**Le centre-bourg de Plessé**  
Le carrefour de l'église  
La place de l'église  
La place du marché (lion d'or)  
Cimetière en sortie de bourg

**Le bourg du Coudray**  
Le Dresny

**le wake park**  
l'étang de Buhel  
le skatepark sur l'étang de buhel

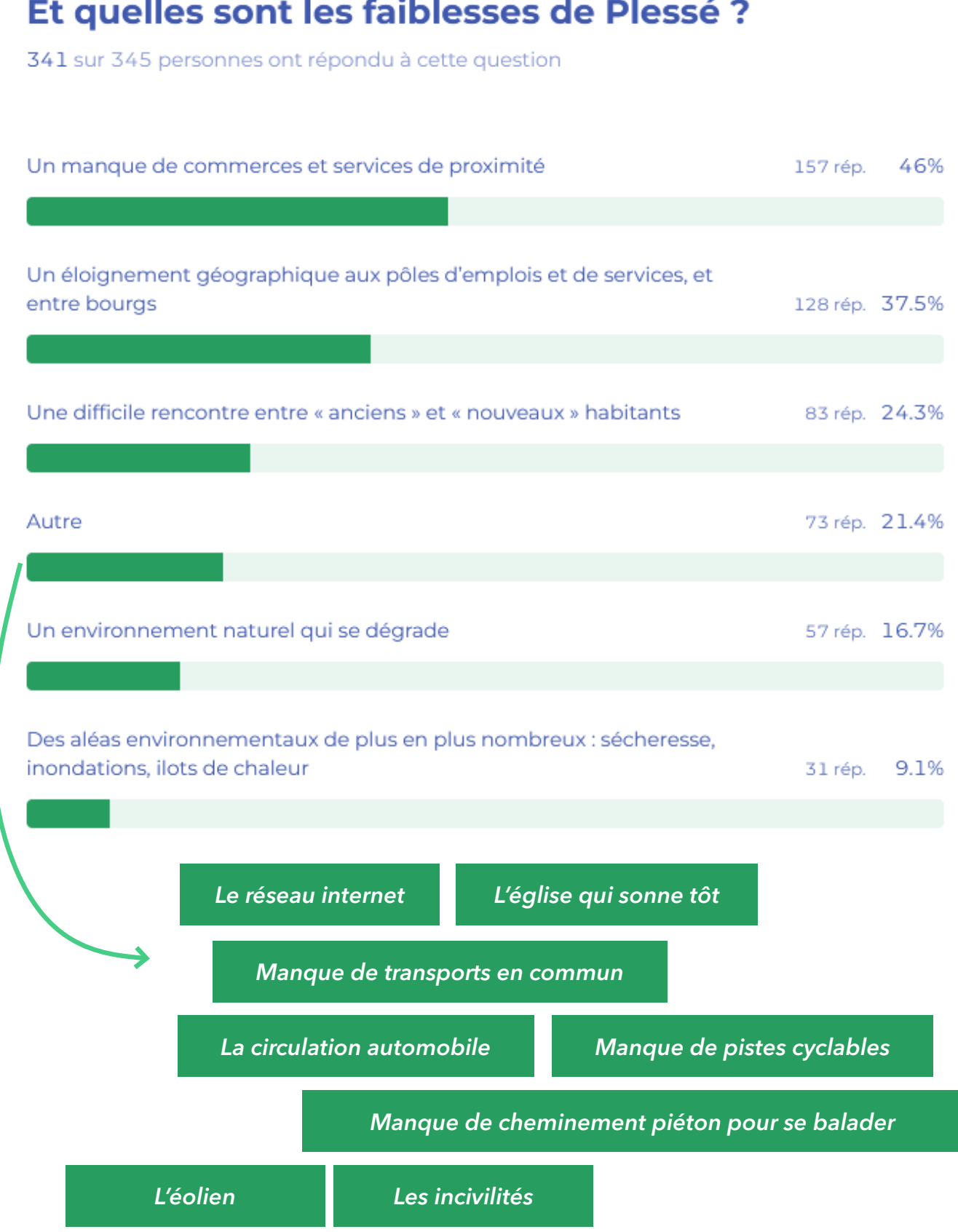
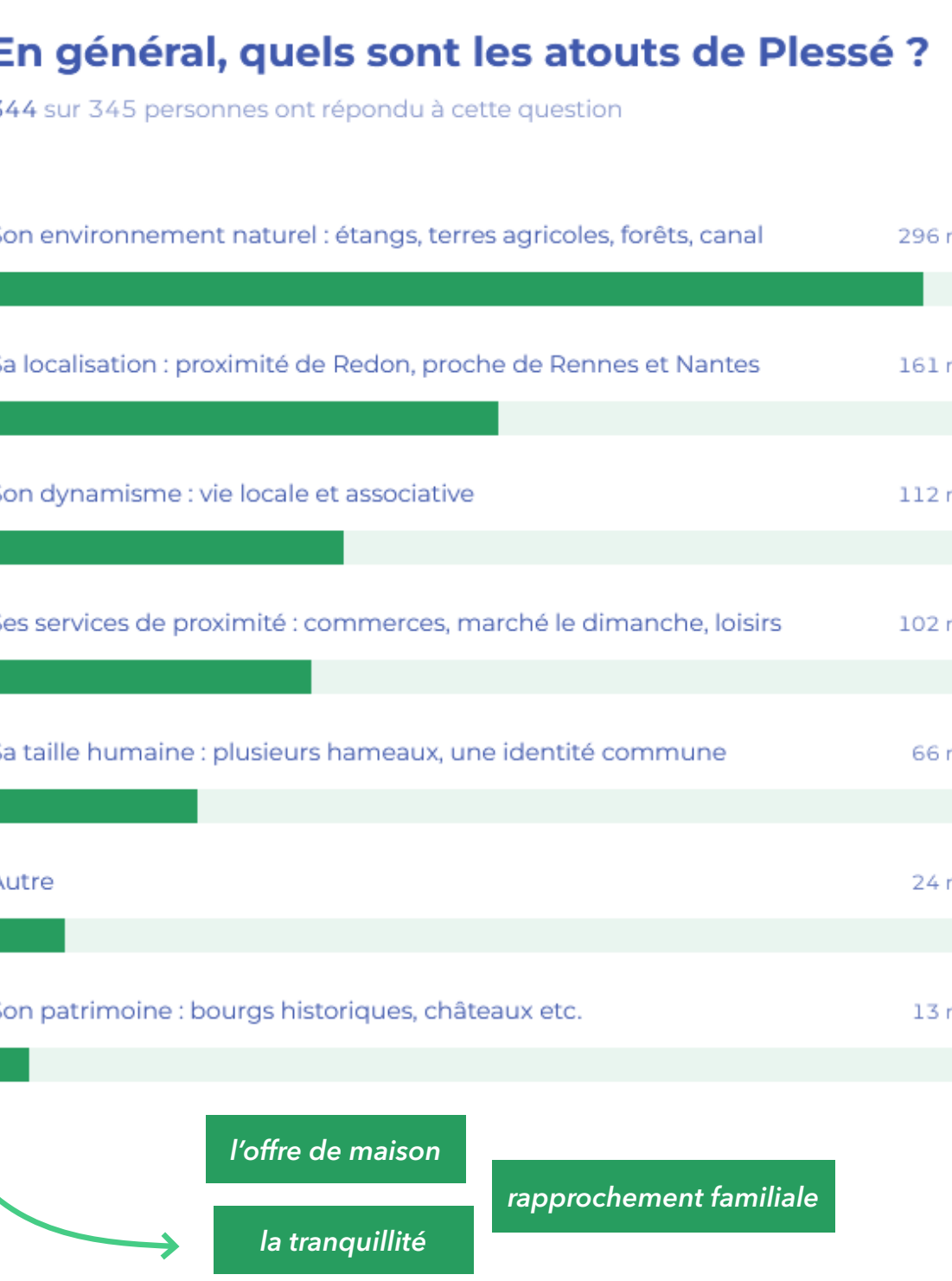
la zone artisanale coté savenay  
Le karting  
Sur routes à chaussidou à vélo, les voitures roulent de façon amarchique

Carrefour contact, le parking du carrefour  
La distri  
Le Z  
Marché trop peu de choix légumes (et pas local)  
La déchetterie  
Manque de commerce sur la place de l'église  
Cabinet médical  
La poste

le domaine de Carheil  
Le parking déchetterie de la brocante



# RESUMÉ DE LA CONCERTATION ... MERCI POUR VOS NOMBREUX RETOURS !



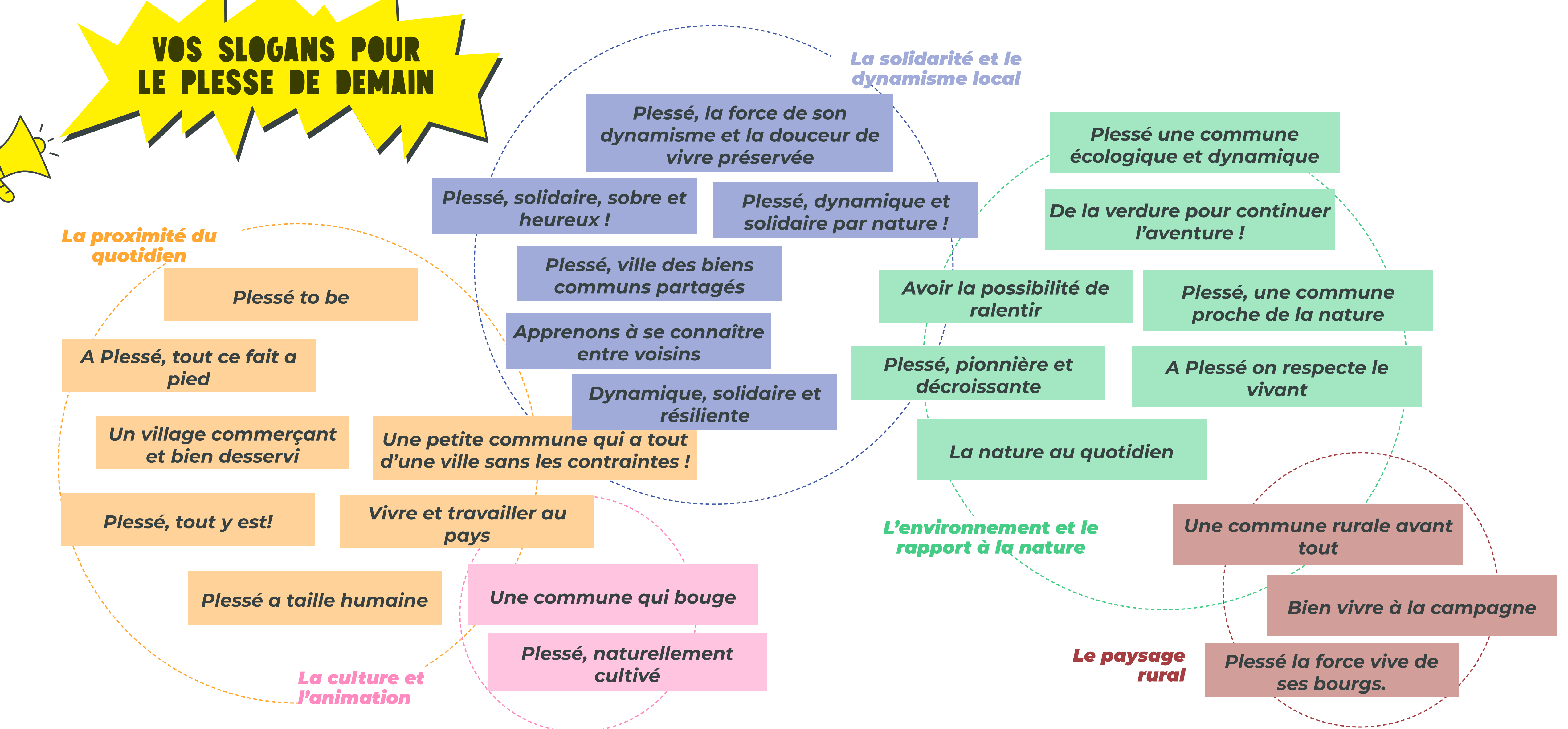
# COMMENT FAIRE EVOLUER LA VILLE AVEC L'ENVIRONNEMENT ?

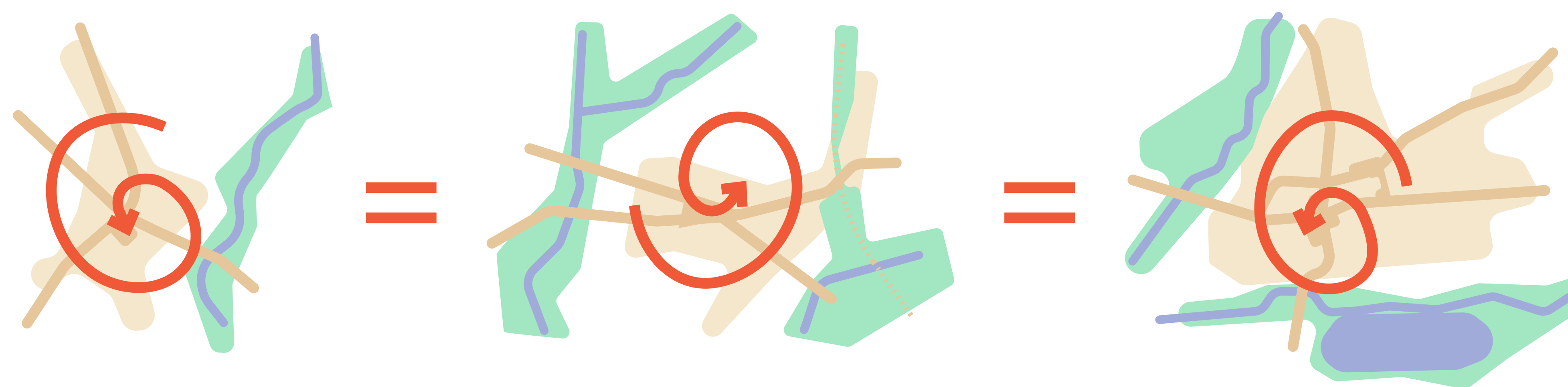
## Quels leviers à développer pour faire de Plessé une commune plus résiliente ?

340 sur 345 personnes ont répondu à cette question

Levier	Nombre	Pourcentage
L'emploi local	166	48.8%
L'alimentation (locale et respectueuse de l'environnement)	147	43.2%
La performance énergétique des logements et des équipements	122	35.9%
Les mobilités décarbonées	89	26.2%
La production locale d'énergie	84	24.7%
Les continuités écologiques	79	23.2%
Autre	39	11.5%

réduire l'emprise foncière, plus de jeunes foyers, gestion éclairage publique, plus de transports en commun, mettre en avant le bio mais aussi le local



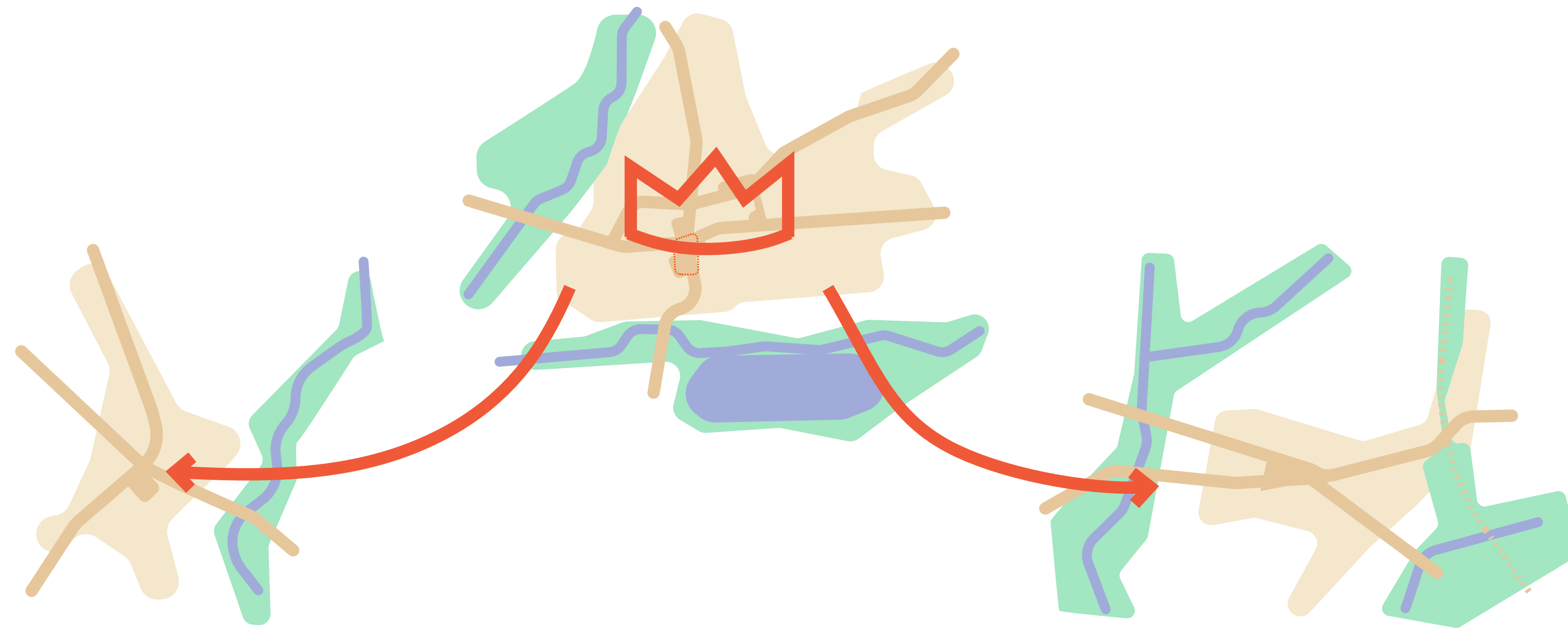


## ***Le Coudray, le Dresny et le Plessé***

La commune est composée de **trois bourgs-centres d'importance égale**. Ainsi, les bourgs du Plessé, du Dresny et du Coudray proposeront la même offre de services : on pourra y dormir, faire ses courses à l'épicerie pour la semaine, aller à l'école, faire des activités de plein air et même y travailler dans un lieu de travail partagé.

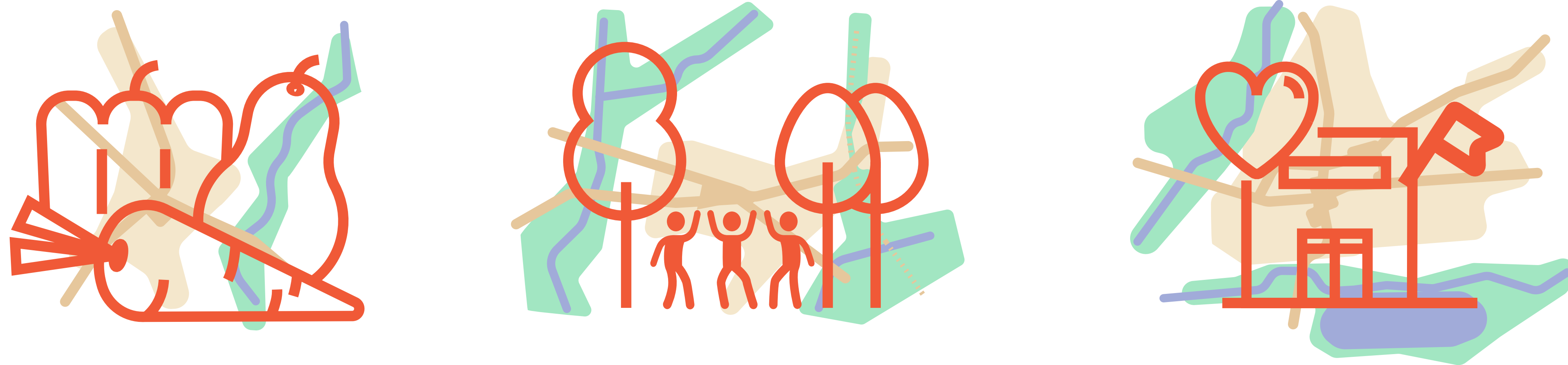
La **population sera également répartie** dans chaque bourg, car les dernières constructions de logements sociaux et de résidences pour personnes âgées du Dresny et du Coudray leur auront permis de rattraper le bourg du Plessé.

Cette **organisation de très grande proximité** se mettra en place : plus besoin de circuler entre les bourgs, il suffira d'aller au plus proche de chez soi ! Et le week-end, on préférera **se balader dans les espaces de nature les plus proches** : les Dresnysois et Dresnysoises iront à vélo jusqu'au canal, les Coudrais et Coudraises se baladeront en forêt du Gâvre et les Plesséens et Plesséennes feront du cheval autour de l'étang Buhel.



## ***The Plessé bourg to be***

**Plessé bourg** devient la **polarité principale de la commune** : commerces, équipements, et emplois seront concentrés sur ce bourg central. **Les commerces se trouvant dorénavant essentiellement à Plessé bourg**, on trouvera au Dresny et au Coudray des **relais-conciergeries** pour alimenter les habitants et habitantes en produits locaux. Pour se rendre à Plessé, des **navettes publiques** tirées par des chevaux relieront le bourg à la centralité les jours de marché et d'évènements. Le dicton des plesséens et plesséennes deviendra : "**toutes les routes cyclables mènent à Plessé bourg**". Le Domaine de la Roche sera reconverti en pôle économie sociale et solidaire, **attirant de nouveaux actifs**, et concentrant les besoins en nouveaux logements dans le bourg central. Le **centre ancien de Plessé sera rénové**, tant le bâti que les espaces publics, et la ville sera étendue par des constructions de logements en bordures des champs. **Les autres bourgs, eux, auront une identité plus rurale** : leurs franges et espaces de loisirs deviendront des terres agricoles ou des espaces de nature, et les grandes places publiques seront transformées en jardins potagers collectifs pour les habitants et habitantes.



## **À chacun son histoire**

*Chacun des trois bourgs ancre son avenir dans une identité contrastée.*

Le Dresny développera sur son identité de **village agricole** impliqué dans la production locale. On y trouvera la grande boutique de produits locaux à rez-de-chaussée de logements communaux pour jeunes agriculteurs et agricultrices, ainsi que la régie municipale pour alimenter toute la commune. **Les habitants et habitantes du territoire viendront de loin pour les apprécier**, et surtout pour la fête de la vache nantaise ! Le bourg sera entouré d'une **ceinture verte** de maraîchage et de vergers.

Le Coudray s'appuiera sur son potentiel de **destination touristique** et proposera une offre culturelle alternative en pleine nature. Grâce à la voie verte et l'important réseau cyclable de la commune, les visiteurs et visiteuses viendront apprécier la **zone du Pont Rialland** où on pourra camper ou louer une cabane dans les arbres. On passera au Coudray pour aller voir une **pièce de théâtre au milieu des champs**, ou bien pour écouter un concert de métal dans un verger.

Le bourg centre développera son **offre de services publics** et pourra rayonner à l'échelle du territoire : poste, entreprise à but d'emploi, antenne locale de l'agglomération, antenne de la maison de l'habitat et même permanence du département viendront s'installer dans les rez-de-chaussée du centre. **La rénovation et la création de logements** sociaux dans le centre ancien permettra d'accueillir cette nouvelle population.