

# LA GAZETTE DE PLESSÉ

Bulletin d'informations de la commune

Printemps 2026 - N° 64



LE NOUVEAU  
**CONSEIL MUNICIPAL**



Commune de  
**Plessé**



[www.commune-de-plesse.com](http://www.commune-de-plesse.com)

# LA GAZETTE DE PLESSÉ

PRINTEMPS 2026 - N° 64

## Le sommaire

### Vie Communale / p4

- État Civil
- Avis décès
- Zoom sur les travaux en cours
- Les nouvelles enseignes
- Rubrique entreprise de Plessé
- Zoom sur un service municipal
- Le réseau cuivre, c'est fini, place à la fibre optique!

### Conseil municipal / p8

- Retour sur les conseils municipaux

### Enfance & Jeunesse / p11

L'actualité des écoles

- École Notre-Dame
- École Sainte-Marie
- École du Coudray
- École de la Ronde

### À la Une / p16

- Présentation du nouveau conseil municipal

### Conseil municipal / p18

- Expression politique

### Dossier spécial / p20

- Les finances de la commune

### Actu des Comités / p26

- Patrimoine, Ruralité et Environnement
- Vie associative, sport et culture
- Cohésion sociale, emploi et solidarité
- Enfance et Jeunesse

### Culture / p36

- D'avril à juin, voici le programme
- Et toujours...vos rendez-vous réguliers

### L'info des assos / p38

- La Distri
- Libre Parcours
- La maison de santé pluriprofessionnelle
- APE Notre Dame
- Motu HOA
- Comme une épicerie
- Des nouvelles du CAP
- Une première course de caisses à savon à Plessé: rendez-vous le 6 juin 2026!
- La Boîte EBE, bientôt 1 an
- L'Arche de Ninie
- Mobilité Solidaire

### Calendrier des animations / p46



Présentation du nouveau conseil municipal

À la une | p16



Un service municipal

Zoom sur | p6



Le label Ville sportive avec 2 flammes p26

MAIRIE DE PLESSÉ 1, rue Jules Verne 44630 PLESSÉ  
02 40 79 60 14 - contact@mairie-plesse.fr  
www.commune-de-plesse.com - @communedeplesse

Directrice de la publication: M<sup>me</sup> la Maire  
Maquette et impression: Le Sillon / IMPRIGRAPH  
Imprimé sur du papier 100% recyclé, issu de forêts gérées durablement.

Tirage: 2800 exemplaires

IMPRIM'VERT®



La prochaine Gazette vous sera distribuée en juillet 2026.

La date limite de rendu des articles est fixée au 18 mai 2026.

## Chères Plesséennes, chers Plesséens,

**L**e vendredi 20 mars a eu lieu le conseil d'installation du conseil municipal, voici le discours qui a suivi l'élection du maire: « Il y a des moments dans une vie d'élu qui marquent profondément. Celui-ci en est un. Aujourd'hui, en prenant la parole devant vous, je ressens à la fois une immense fierté, mais aussi une grande émotion et une profonde humilité.

Le verdict des urnes a été d'une extrême proximité. Une seule voix. Une seule voix qui a fait la différence. Cette voix, nous ne la recevons pas comme une victoire éclatante, mais comme un message. Un message de confiance, bien sûr, mais aussi un message d'équilibre, et d'exigence. Cette voix nous rappelle que rien n'est acquis, que tout doit se construire, avec attention, avec respect, avec sincérité.

Elle nous oblige.

Elle nous oblige à être une équipe profondément attachée à l'écoute, attentive à chacune et chacun d'entre vous. Elle nous oblige à ne jamais céder à la facilité ou à la division. Elle nous oblige à rechercher, sans relâche, ce qui nous unit plutôt que ce qui nous oppose.

C'est pourquoi je souhaite que ce mandat s'ouvre sous le signe de l'apaisement. Parce que notre commune en a besoin. Parce que nos habitants l'attendent. Parce que nous avons le devoir de montrer que le débat démocratique peut être exigeant sans être blessant, engagé sans être conflictuel.

Le rassemblement ne doit pas être un mot, mais une réalité vécue au quotidien. Il passera par le respect de toutes les sensibilités, par la reconnaissance de chaque voix, et par la volonté sincère de construire ensemble.

Je veux ici m'adresser à vous, élus de la minorité. Votre place est pleine et entière dans ce conseil. Et au-delà des résultats, au-delà des divergences, nous souhaitons collaborer avec vous, simplement, sincèrement. Dans les semaines à venir, nous aurons à échanger sur les délégations et sur notre manière de travailler ensemble. Nous souhaitons que ces discussions soient ouvertes, respectueuses, constructives, que chacun puisse y trouver sa place et contribuer à l'avenir de Plessé.

Car au fond, ce qui nous rassemble dépasse largement ce qui nous différencie: notre attachement à Plessé, à ses habitantes et habitants.

Nous n'oublions pas non plus celles et ceux qui ont siégé avant nous et qui, aujourd'hui, ne poursuivent pas ce chemin. Être élu, c'est donner de son temps, de son énergie, parfois de soi-même. Je veux leur adresser, au nom de tous, un remerciement sincère et chaleureux pour leur engagement au service de Plessé. Leur travail a compté, et il continuera de porter ses fruits. Merci à Christine Le Bihan, Alain Annaix, Patrick Penanguer, Joseph Lepinay, Véronique Bugel, Armelle Deguen, Olivier Berthelot, Pierre Blandin, Olivier Macaire, Tony Poulain, Anthony Cabas, Robin Goulaouic, Clémence Ménager, Marion Salaun, Bernard Lebeau, Isabelle Abascal, Marie-Annick Calvez, Bruno Maitre, Eric Bellanger, Sylvie Khun, Anne Aubin, Cécile Chérel, Benjamin Greffier et Bertrand Rousseau.

Aujourd'hui, une nouvelle page s'ouvre. Elle ne s'écrira pas seul, elle s'écrira ensemble. Avec exigence, avec respect, avec humanité.

Parce que Plessé mérite le meilleur de nous-mêmes. »

Prenez soin de vous et de vos proches,

**Aurélie MÉZIERE**  
*Maire de Plessé*



## État civil septembre 2025 à janvier 2026

### Naissances

9 septembre	POYER Naël
22 septembre	GEOFFREY Maël
23 octobre	HUITOREL SIEBOLD Eden
28 octobre	RENOU Lilou
28 octobre	THOMMY Zacharie
1 <sup>er</sup> novembre	INTERLIGATOR Romane
23 novembre	CHEVRIER Hugo
23 novembre	PECRIAUX Maëcio
24 novembre	BOBE Juline
24 novembre	GROSSEL Rafael
27 novembre	DELEU Gabriel
4 décembre	NOFONOFO Keoni

### Mariages

8 novembre	CHARLES-ELIE NELSON Théo POTIRON Mélanie
20 décembre	MOLIÈRE Jérémie VELOT Sarjana

### Décès

15 novembre	BENATEAU Simone veuve MAISONNEUVE
23 novembre	PERRODIN Raymonde
23 novembre	ORÊVE Marie veuve ROUGÉ
24 novembre	FORTUN Germaine veuve MAILLARD
1 <sup>er</sup> décembre	ARNAUDEAU Fernande veuve LE BIHAN
5 décembre	JARNOUX Suzanne
13 décembre	NOBLET Franck
25 décembre	CHÉREAU Léone veuve HOUISSE
27 décembre	PETIT Jacqueline veuve DÉGUEN
3 janvier	PADIOLEAU Francis
13 janvier	VOLLAND Pierrette
14 janvier	BLIN Jean Claude
19 janvier	LEFRANC Renée veuve RICORDEL
22 janvier	LANGLAIS Ange
24 janvier	PINON Monique veuve GAUTIER

M<sup>me</sup> Germaine Maillard, agent communal en charge de l'état civil de nombreuses années au Coudray et à la retraite depuis 2001 nous a quitté en fin d'année dernière. Les élus et les agents de la commune adressent leurs sincères condoléances à la famille.



## ZOOM sur les travaux en cours



MAISON DE SANTÉ

95%

Finition second œuvre.



HAMEAU LÉGER

95%

Finition second œuvre.

### VÉGÉTALISATION DU CIMETIÈRE DU BOURG DE PLESSÉ

Commune de Plessé

#### ZONE EXPÉRIMENTALE VÉGÉTALISATION DES CIMETIÈRES

La commune réalise une zone test pour la végétalisation des allées du cimetière. L'objectif à terme est d'embellir cet espace et d'en faciliter l'entretien dans le respect de l'environnement.

Nous comptons sur votre vigilance pour respecter les installations et ne pas desherber ou gratter autour des tombes de cette zone. Voici quelques variétés que vous pourrez retrouver dans les allées :

- LIPPJA
- THYMUS
- HERNARIA
- DELOSPHERMA
- SEDUM

Test sur une première zone.

25%

## Les nouvelles enseignes

### Le Paddock

Le Paddock est un futur bar-restaurant situé à Plessé, sur le site du circuit de karting.

Le projet est porté par Franck et Stéphanie Médard entrepreneurs locaux, avec l'ambition de "créer un lieu convivial et dynamique, ouvert à tous.

Le midi, place à une restauration simple et gourmande.

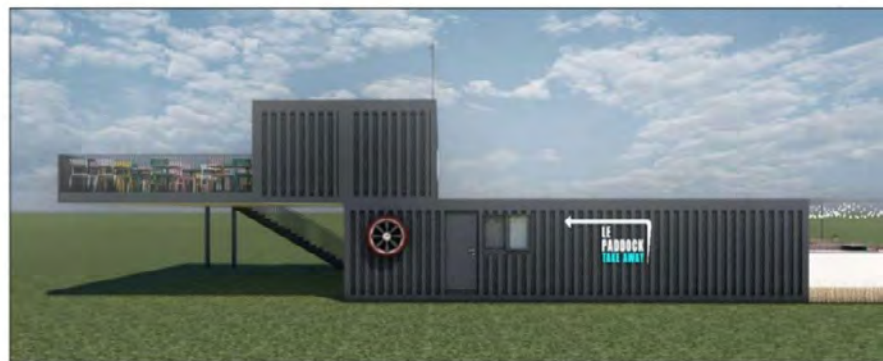
Le soir, Le Paddock se transforme en lieu de partage avec une sélection de tapas à déguster entre amis ou en famille, dans une ambiance inspirée de l'univers du sport mécanique sur le rooftop."

L'ouverture est prévue courant avril.

Contact: [contact@lepaddock44.fr](mailto:contact@lepaddock44.fr)  
La Piardière 44630 Plessé



SUD



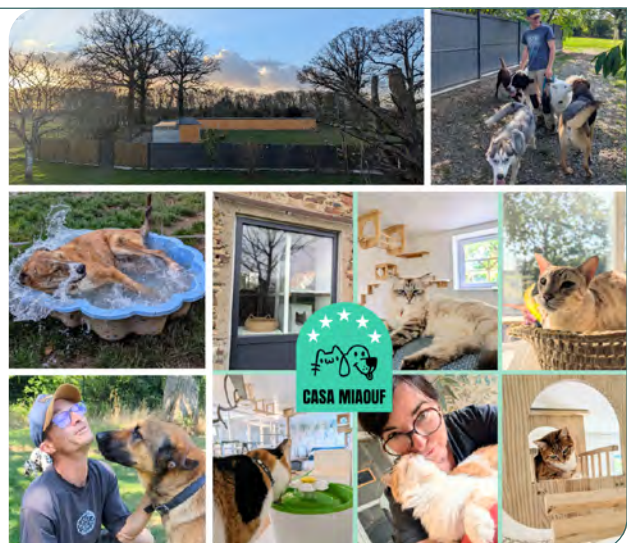
OUEST



### Casa Miaouf

Non loin du bourg de Plessé, Mathieu et Béatrice Guillet ont ouvert Casa Miaouf, une solution de garde, de loisirs et d'hébergement pour chiens et chats. « Notre structure a été testée et approuvée par plus de 500 clients depuis sa création en 2024. En février, nous avons ouvert un catio (espace extérieur sécurisé pour les chats) de 30 m². En avril, nous inaugurerons le Cani Social Club un parc sécurisé et ludique sans box, dédié à la garde de chiens sociables (en demi-journée ou à la journée) ou à des événements (rassemblement de races, anniversaires) ».

Contact: [www.casamiaouf.com](http://www.casamiaouf.com) | 06 95 92 41 29



## Rubrique entreprise de Plessé

**Nous inaugurons une nouvelle rubrique « A la rencontre des entreprises plesséennes » pour mieux connaître les entreprises plesséennes. Aujourd'hui, nous poussons la porte de l'entreprise Riallin.**

Installée à Plessé depuis 2005, d'abord au 14 rue de Guémené, l'entreprise a rejoint la Ville Dinais en 2017. Fondée par Michel Riallin, la société spécialisée dans le confort thermique travaille aussi bien pour les particuliers que les professionnels, en réalisant des installations frigorifiques, des systèmes de ventilation, des pompes à chaleur ou encore des solutions de climatisation. Pour compléter l'activité, l'entreprise EMS a été créée en 2008, dirigée par Sylvie RIALLIN. Spécialisée dans la mise en service, le dépannage et l'entretien d'équipements thermiques et de climatisation, EMS assure aujourd'hui le suivi de plus de 1500 contrats de maintenance. En juin 2024, l'entreprise a rejoint le groupe CEME acteur national



dans les domaines du génie électrique, du génie climatique et de la maintenance. Michel Riallin a continué à transmettre son savoir-faire jusqu'en décembre 2024 avant de se retirer. Aujourd'hui, avec une équipe d'une vingtaine de collaborateurs dont quatre habitent la commune, RIALLINEMS intervient partout en Loire-Atlantique et en Sud-Bretagne.

## Zoom sur un service municipal

Le service entretien de la commune est un service peu visible car les agents travaillent tôt et tard et souvent sur des temps de fermeture des bâtiments communaux.

Ce métier d'agent entretien fait pourtant partie des métiers essentiels qui permettent aux habitant.es, aux associations, aux écoles, aux habitant.es, etc. d'avoir accès et de disposer de salles propres et entretenues.

Ce métier demande de la rigueur et de l'endurance et les agents jouent un rôle indispensable sur tous les sites communaux.

À Plessé, ce métier est composé d'une quinzaine d'agents et est 100 % féminin.

Le patrimoine communal représente environ 26 000 m<sup>2</sup> à entretenir, c'est dire le travail que ça représente !



## Le réseau cuivre c'est fini, place à la fibre optique!

Avez-vous déjà remarqué que la vitesse de votre connexion internet n'était pas toujours au rendez-vous? Ou que votre vieux téléphone fixe commençait à dater? Une grande transformation numérique est en marche en France, et Plessé est pleinement concernée!

### ► Le réseau « cuivre » tire sa révérence!

Pendant des décennies, nos maisons étaient connectées au monde via le **réseau « cuivre »**. C'est ce réseau historique qui vous a permis d'avoir le téléphone fixe traditionnel et l'internet via l'ADSL. Mais ce réseau, bien qu'ayant rendu de fiers services, est aujourd'hui vieillissant, moins performant et plus coûteux à entretenir.

Pour cette raison, l'État a décidé de moderniser l'ensemble du territoire en basculant vers une technologie bien plus performante: **la fibre optique**. L'objectif est simple: dire adieu au cuivre pour que tous les foyers français puissent profiter d'un internet ultra-rapide et d'une meilleure qualité de service.

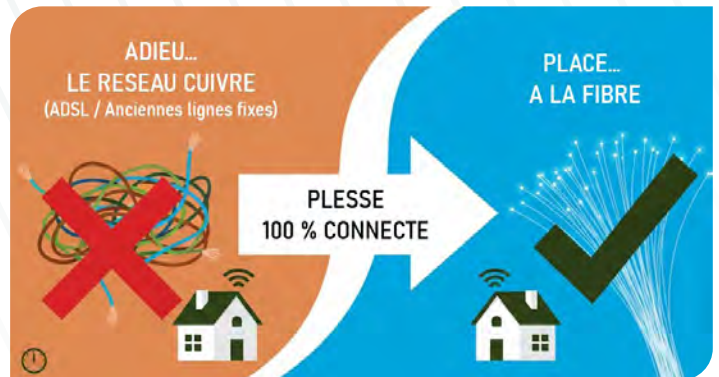
### ► Pourquoi est-ce important pour vous?

À Plessé, le déploiement de la fibre optique est pratiquement achevé. C'est une excellente nouvelle, car la fibre, c'est:

- **Un internet ultra-rapide:** Fini les pages qui chargent lentement ou les vidéos qui « free-zent »! Travailler de chez soi, faire ses démarches en ligne, regarder des films en streaming... tout devient plus fluide.
- **Plus de confort:** une meilleure qualité pour vos appels téléphoniques et la possibilité de connecter plusieurs appareils en même temps sans ralentissement.
- **Un geste pour l'environnement:** la fibre consomme moins d'énergie que le cuivre.

### ► Suis-je concerné(e) par la fin du réseau cuivre?

Oui, potentiellement! Si votre logement est actuellement raccordé au réseau cuivre pour votre



téléphone fixe et/ou votre internet ADSL, vous devrez à terme passer à la fibre optique.

### ► Pas de panique, c'est une transition progressive!

La transition ne se fait pas du jour au lendemain. Dans chaque zone concernée, les opérateurs téléphoniques (Orange, Free, SFR, Bouygues Telecom...) auront l'obligation de vous informer sur le processus. Vous ne serez pas coupé du jour au lendemain.

### ► Ce qu'il faut faire dès maintenant: vérifiez votre éligibilité!

Le meilleur moyen d'anticiper est de savoir si votre logement à Plessé est déjà éligible à la fibre optique.

- **Rendez-vous sur les sites internet de vos opérateurs** habituels et entrez votre adresse.
- **Vous pouvez aussi consulter le site de l'Arcep** ([cartefibre.arcep.fr](https://cartefibre.arcep.fr)) pour visualiser le déploiement de la fibre à Plessé.

Si vous êtes déjà éligible, n'hésitez pas à contacter votre fournisseur d'accès pour envisager le passage à la fibre. C'est une démarche simple qui améliorera grandement votre quotidien numérique!

Plus d'info sur: <https://www.economie.gouv.fr/treshautdebit/particuliers>

**+ 96 %** des logements Plesséens raccordés à la fibre



## L'essentiel du conseil municipal du 18 décembre

### ► Budget 2025 : décision modificative n° 2 du budget principal et n° 1 du service de voirie intercommunal

Il s'agit essentiellement d'ajustements budgétaires de fin d'année, en fonctionnement comme en investissement.

### Budget 2026 : débat d'orientation budgétaire

Le débat d'orientation budgétaire constitue un moment essentiel de la vie d'une collectivité locale. À cette occasion, sont notamment définies sa politique d'investissement et sa stratégie financière. Cette première étape du cycle budgétaire est également un élément de la communication financière.

Les orientations pour 2026 s'inscrivent dans un contexte national contraint, marqué par une croissance faible, une instabilité politique persistante et un effort de redressement des finances publiques pesant sur les collectivités (gel des dotations, réduction des subventions, hausse des cotisations retraites).

La commune dispose de recettes par habitant inférieures à la moyenne des communes de même taille, notamment du fait d'un faible niveau d'imposition.

En fonctionnement, les recettes 2025 atteindraient un peu plus de 5,90 M€, en hausse de 4,5 % par rapport à 2024, principalement grâce aux dotations et à la fiscalité, sans augmentation des taux d'impôt. Pour 2026, une progression prudente de 2 % est retenue. Les dépenses sont globalement maîtrisées, mais les charges de personnel continuent d'augmenter (près de 3 M€ prévus en 2026), notamment sous l'effet des hausses des cotisations. La capacité d'autofinancement nette est estimée à 365 000 € en 2025 et 270 000 € en 2026. Aucun nouvel emprunt n'est prévu en 2026, et sur le long terme, la capacité de désendettement restera contenue.

En investissement, 2026 constitue une année de transition avec un programme d'environ 950 000 € (850 000 € net de subventions), centré sur la voirie, le plan vélo, le photovoltaïque, l'achèvement de la maison de santé et divers travaux d'amélioration des bâtiments et équipements. La trajectoire pluriannuelle retient une approche prudente afin de préserver la soutenabilité financière et la capacité d'action du prochain mandat.

### Renouvellement de la balayeuse du service de voirie intercommunal

Le nouveau marché de location de balayeuse pour le nettoyage des rues des communes adhérentes au service de voirie intercommunal a été conclu, pour un montant de 358 000 € TTC sur 5 ans.

### Participation à la complémentaire santé des agents

Conformément à ses obligations légales, la commune a mis en place une participation au financement des complémentaires santé de ses agents, à hauteur de 15 € par mois et par agent.

### ► Adoption du règlement des services

Après plus d'un an de travail collaboratif avec les représentants du personnel, les responsables de services et l'ensemble des agents, le conseil municipal a adopté le règlement intérieur des services de la commune. Ce règlement permet de formaliser et d'harmoniser les règles pour l'ensemble des agents, et contribue ainsi à renforcer l'efficacité opérationnelle des services.

### ► Modification du règlement d'utilisation des salles communales

Le conseil municipal a approuvé la création de tarifs pour la location de certaines salles par des organisations extérieures à la commune, et a également procédé à divers ajustements tarifaires et de clauses diverses.

### ► Recette du concert de Noël : don à l'Arche de Ninie

La recette du concert de Noël (222 €) a été reversée sous forme d'un don à l'association de protection des animaux L'Arche de Ninie et ses amis.

### ► Modification des rythmes scolaires à la rentrée 2026

Le conseil municipal a approuvé le passage des écoles publiques à un fonctionnement sur quatre jours à compter de la rentrée 2026.

### ► Portage foncier des locaux de l'entreprise Chalet

La commune a conclu une convention avec l'Établissement public foncier (EPF) de Loire-Atlantique pour réaliser un portage foncier pour le terrain et les locaux de l'entreprise Chalet, située rue de la Tahinière. L'EPF va acquérir le bien pour le compte de la commune, qui remboursera l'achat sur 8 ans.

Il est envisagé à terme de réaliser des logements sur ce site.

### ► Lotissement Malagué : validation d'un projet d'habitat social sénior et mixte

Le conseil municipal a un projet de petit collectif social de 16 logements réalisés par le bailleur social CISN sur le dernier terrain vacant du lotissement Malagué. Le rez-de-chaussée comprendra 8 logements à destination des séniors et l'étage, 8 logements familiaux.

Les travaux devraient démarrer en 2027 et se terminer fin 2028.

## L'essentiel du conseil municipal du 26 février

### ➤ **Personnel communal : rapport social unique 2024**

Le rapport social unique est un document annuel qui rassemble des données relatives à la gestion des ressources humaines de la collectivité.

La commune de Plessé se distingue notamment par un niveau de dépenses de personnel inférieur à la moyenne des communes de même taille à l'échelle du département, ainsi qu'un niveau d'absentéisme des agents (maladie, etc.) notablement plus faible.

### ➤ **Budget 2026 : reprise anticipée des résultats 2025 et vote du budget**

Après la constatation des résultats anticipés de l'exercice 2025, le conseil municipal a adopté le budget 2026 (voir à ce propos l'article sur le DOB au conseil du 18/12).

Le détail du budget est consultable en mairie et sur le site internet de la commune.

Fonctionnement	Dépenses	Recettes
Réel	5 360 747,78 €	5 983 004,00 €
Ordre	1 266 047,87 €	120 000,00 €
<b>Total sur exercice</b>	<b>6 626 795,65 €</b>	<b>103 004,00 €</b>
Reports N-1 (002)	- €	523 791,65 €
<b>Total général</b>	<b>6 626 795,65 €</b>	<b>6 626 795,65 €</b>
Investissement	Dépenses	Recettes
Réel	2 150 236,36 €	900 000,00 €
Ordre	340 000,00 €	1 486 047,87 €
<b>Total sur exercice</b>	<b>2 490 236,36 €</b>	<b>2 386 047,87 €</b>
Reports N-1 (001)	54 453,80 €	- €
Restes à réaliser à reporter	1 324 537,96 €	1 483 180,25 €
<b>Total général</b>	<b>3 869 228,12 €</b>	<b>3 869 228,12 €</b>

### ➤ **Budget 2026 : vote des taux d'imposition**

Les taux des impôts locaux restent identiques à 2025 :

- Taxe sur le foncier bâti : 41,53 % ;
- Taxe sur le foncier non bâti : 49,72 % ;
- Taxe d'habitation (résidences secondaires et logements vacants) : 24,05 %.

La redevance est fixée à 21600 € par an les 25 premières années pour rembourser les travaux réalisés par la commune, puis à 10 000 € indexés sur l'indice de révision des loyers, pour les 74 années suivantes. À la fin du bail, la commune récupère le bien en pleine propriété, avec tous les équipements immobiliers qui y sont situés, qui devront être rendus en bon état d'entretien.

### ➤ **Hameau léger du Pont-Rialland : approbation du projet de bail emphytéotique administratif.**

Le hameau léger du Pont-Rialland a été aménagé par la commune pour permettre l'accueil de 12 foyers en habitat réversible. Le site va être mis à disposition d'une association regroupant les habitants et chargée de gérer le site, via un bail emphytéotique administratif de 99 ans. Ce type de bail permet :

Au-delà de son intérêt social et environnemental, le hameau léger est un investissement de long terme très profitable pour la commune, avec la perception d'une rente pendant 99 ans, sans aucune charge d'entretien, et la récupération du bien au bout de 99 ans, avec une valeur supérieure à l'investissement initial (condition du bail : obligation de nouveaux investissements).

- Detransférer un droit de quasi-propiété (l'association aura en charge l'entretien et la rénovation du site et paiera l'ensemble des charges et impôts, dont la taxe foncière, comme un propriétaire).
- D'imposer des conditions à l'exploitation du site, au nom de l'intérêt général (réalisation d'aménagements, aucune possibilité d'en modifier l'usage, investissement des habitants dans la vie sociale et économique locale, gestion collective et démocratique).
- Cession du bail impossible sans accord de la commune.

### ➤ **Renaturation des cours de l'école de La Ronde : nouvelle subvention**

Le conseil municipal a approuvé la mise à jour du plan de financement du projet de renaturation des cours de l'école de la Ronde, pour solliciter une nouvelle subvention. Au total, le projet pourrait être financé à 80 % par des subventions, et de ce fait, sur un coût total de 200 000 €, la commune ne paierait que 41 000 €.

## ► Subventions aux associations pour l'année 2026

Les subventions suivantes ont été accordées:

FONCTIONNEMENT			
ACCP	320,00€	Gym Loisirs	720,00€
APE du Coudray	366,20€	Libre Parcours	1205,00€
APE de la Ronde	662,00€	L'Outil à Plessé	680,00€
APE NotreDame	396,80€	MMM (Parental'idées)	610,00€
Carheil Tennis Club	1030,00€	Motu Hoa	655,00€
Chorale LA MI Tié	280,00€	Plessé Badminton	1755,00€
COS Football	430,00€	Plessé Arts Martiaux	2 655,00€
Danse et Compagnie	2 670,00€	Plessé Viniyoga	720,00€
ESDP	5 640,00€	Société des courses hippiques	340,00€
Femmes et vie locale	260,00€	Tennis club Plessé	1665,00€
Germes en corps	60,00€		
<b>TOTAL</b>			<b>23120,00 €</b>

PARTENARIAT			
AFDI	550,00€	LaBoîte EBE	1000,00€
Amicale des Pompiers	3138,00€	La D2	550,00€
Bucéphale Evénements	1500,00€	La Distri	1000,00€
CAP	1500,00€	Lâche Tout	1000,00€
Don du sang	300,00€	Les Plum'oiselles	550,00€
En Mémoire d'Eux	1500,00€	Magasin Général	1000,00€
Enzo COUEDEL	200,00€	Secouristes Croix Blanche	300,00€
<b>TOTAL</b>			<b>14 088,00 €</b>

EXCEPTIONNELLE			
Bucéphales Evènements	2000,00 €	ESDP (40ansduclub)	3 000,00€
<b>TOTAL</b>			<b>5 000,00 €</b>

INVESTISSEMENTS			
Plessé Arts Martiaux(cage MMA)	2000,00 €	PlesséBadminton (filets)	2 000,00€
<b>TOTAL</b>			<b>4 000,00 €</b>

<b>TOTAL GÉNÉRAL</b>			<b>46 208,00 €</b>
----------------------	--	--	--------------------

Société des courses hippiques (versement sur les paris sportifs): 1650,00 €

L'ensemble des délibérations est consultable en mairie  
et sur le site internet de la commune:  
[www.commune-de-plesse.com](http://www.commune-de-plesse.com)

## INFOS PRATIQUES

### ► Inscriptions aux écoles publiques pour la rentrée 2026-2027

Pour la rentrée prochaine, pensez à prendre contact avec le service Enfance/Jeunesse de la mairie pour effectuer votre demande d'inscription de scolarisation de votre enfant.

La responsable Enfance/Jeunesse vous informera de toutes les formalités nécessaires et vous accompagnera au mieux.

Les directeur-trice-s des écoles vous recevront sur rendez-vous pour finaliser l'inscription de votre enfant.

Les écoles organiseront leurs portes-ouvertes dont les dates vous seront communiquées ultérieurement.

Service Enfance/Jeunesse 02 40 79 60 14  
responsable.enfance@mairie-plesse.fr



Pour les écoles privées, les inscriptions se font directement auprès des directeurs :

- École Notre Dame (Plessé) : Tél. 02 40 79 60 10  
ou [ec.plesse.notre-dame@ec44.fr](mailto:ec.plesse.notre-dame@ec44.fr)

- École Sainte Marie (Le Dresny) Tél. 02 40 51 85 73  
ou [ec.plesse.dresny.ste-marie@ec44.fr](mailto:ec.plesse.dresny.ste-marie@ec44.fr)

### ► Inscriptions en restauration scolaire pour la rentrée 2026-2027

Pour la rentrée prochaine, pensez à prendre contact dès à présent avec le service Enfance/Jeunesse de la mairie pour effectuer les démarches d'inscription à la restauration scolaire.

Un agent vous informera de toutes les formalités nécessaires pour vous accompagner au mieux.

Service Enfance/Jeunesse 02 40 79 60 14  
responsable.enfance@mairie-plesse.fr



Pour les inscriptions au périscolaire, contactez la SPL La Roche : 02 52 78 00 10  
ou <https://www.audomainedelaroche.fr/>

### ► Inscriptions des transports scolaires 2026

Redon Agglomération propose un service de transports scolaires pour l'ensemble des élèves du territoire.

L'ouverture des inscriptions démarrera le lundi 25 mai et sera clôturée le dimanche 28 juin 2026.

Rendez-vous sur le site internet de Redon Agglomération pour les renseignements nécessaires aux inscriptions.



Le Conseil Municipal du 18 décembre 2025 a voté la nouvelle organisation des écoles qui se déroulera sur 4 jours à compter de la rentrée 2026-2027. Les modalités pratiques seront présentées dans la prochaine gazette.

## ÉCOLE NOTRE DAME

### ► Concert « sur nos 2 oreilles »

Vendredi 21 novembre, c'est la grande aventure pour les maternelles et les CP! Nous avons pris le car direction Fégréac pour un concert présenté par le Conservatoire de Redon. Nous avons chanté la berceuse apprise ensemble en classe et nous avons pu voir en vrai les instruments présentés sur photo: violoncelle, contrebasse et violon. Les voix des 3 chanteuses étaient magnifiques. Nous avons emporté pour l'occasion un coussin et notre doudou. Ce fut un vrai régal pour nos oreilles, remplies de merveilles!



### ► Festival du livre

Du 24 au 30 novembre, nous avons accueilli le festival du livre dans notre école: une exposition d'ouvrages que les enfants peuvent consulter et choisir parmi une large sélection. Les ventes se font sur place ou sur le site internet. Le bénéfice réalisé permet d'offrir à l'école de nouveaux livres pour la bibliothèque.



### ► Atelier cuisine

Judi 4 décembre, les PS-MS sont allés au restaurant scolaire pour préparer une recette avec Isabelle: un « chausson », ça ressemble à un saucisson mais au chocolat!



La maman de Rose, Maïwenn et Malone sont venues nous aider. Nous avons suivi la recette à la lettre. C'était une très belle expérience. Nous nous sommes régalés pour le goûter et nous avons rapporté la recette pour la refaire à la maison.

### ► Sortie théâtre à Redon: un polar pour jouer à se faire peur!

Vendredi 12 décembre les CE2/CM1 et les CM1/CM2 de l'école Notre Dame sont allés au théâtre de Redon pour assister à la pièce, « Polar grenadine », qui est l'adaptation d'un roman jeunesse « Un tueur à ma porte » d'Irina Drozd. À l'issue de cette enquête haletante, un moment convivial était proposé autour d'une grenadine pour partager les sensations de chacun.



### ► Une semaine en décembre

La dernière semaine avant les vacances de décembre a été très remplie: lundi 15 décembre, célébration de l'Avent dans l'église de Plessé, avec les enfants de l'école mais aussi les parents, grands-parents et amis qui étaient disponibles. Mardi 16 décembre, tous les élèves de l'école sont allés au cinéma de Guéméné pour le film « le roi de rois ». Vendredi 19 décembre, le Père Noël est venu nous apporter le goûter! Un moment magique. Merci aux membres de l'APE de l'avoir invité!



### ► Concours « les petits champions de la lecture »

Judi 15 janvier les CM1-CM2 sont allés à la médiathèque de Plessé pour le concours Les Petits Champions de la lecture auquel ils participent tous les ans. Chaque élève a préparé une lecture de 3 minutes et l'a présentée à la classe. Après un vote, la classe a choisi 5 finalistes. Mélanie, accompagnée de Caroline et de Sarah (stagiaire), ont accepté d'être jury afin de choisir le meilleur lecteur. Après délibération, le jury a choisi Owen Arnassalom pour la qualité de sa lecture. Bravo à lui et bravo aussi à nos 5 finalistes, qui ont dû gérer leur stress!



### ► Sortie théâtre à Saint-Nicolas-de-Redon: à la rencontre du Petit Poucet

Le vendredi 13 février, les élèves de TPS à CE2 ont découvert une version dansée du célèbre conte du Petit Poucet. Entre prouesses d'équilibre avec des cailloux et moments de complicité, les enfants ont été captivés par ce personnage rigolo qui les a même invités à monter sur scène pour partager la "danse du vent". Une expérience immersive et joyeuse qui s'est terminée en mouvement, au rythme des pas des enfants et du danseur.



## ÉCOLE SAINTE-MARIE

### ► Portes ouvertes de l'école : un moment de partage et de mémoire

Le 24 janvier 2026, l'école a accueilli de nombreux visiteurs à l'occasion de ses portes ouvertes, organisées en partenariat avec l'association Mémoire d'un pays.

Cette journée a été marquée par une très belle exposition photo consacrée au Dresny et à l'histoire de l'école, permettant à chacun de plonger dans plusieurs décennies de souvenirs.

Parents, élèves actuels, habitants du quartier, mais aussi anciens élèves, sont venus en nombre pour retracer leur parcours scolaire et se remémorer les années passées sur les bancs de l'établissement. Les photographies, documents d'archives et témoignages exposés ont suscité beaucoup d'émotion et de conversations, créant des moments de partage très appréciés.

L'affluence a dépassé nos attentes: de très nombreuses familles se sont déplacées et ont également pu découvrir les salles de classe, les projets pédagogiques de l'équipe enseignante et la vie de l'école au quotidien.

### ► L'école Sainte-Marie tire les rois

Les élèves la TPS au CM2 se sont réunis dans la salle de motricité pour partager la traditionnelle galette des rois. Ce moment convivial, toujours aussi attendu, a permis aux petits comme aux plus grands de se retrouver dans une ambiance chaleureuse et joyeuse. Chacun a pu savourer de délicieuses galettes qui ont régalé tous les enfants. Les heureux rois et reines du jour ont été chaleureusement applaudis et immortalisés lors d'une séance photo, laissant un joli souvenir de ce moment festif. Un bel instant de partage qui renforce les liens entre les classes et contribue à la vie conviviale de l'école.



### ► L'école Sainte-Marie célèbre Noël

Le vendredi 8 décembre, les enfants de l'école Sainte-Marie se sont réunis à l'église pour vivre ensemble la célébration de Noël. Ce temps fort, a permis à chacun d'entrer dans la joie et le sens de cette fête. Tout au long de la célébration, les enfants ont chanté et prié, créant une atmosphère recueillie et chaleureuse. Certains élèves ont également lu un conte de Noël, rappelant les valeurs de partage, de paix et d'espérance qui accompagnent cette période. Le Père Gaston a ensuite lu l'Évangile de la Nativité. À travers ses mots et ses



explications adaptées aux enfants, il a aidé chacun à mieux comprendre le sens de la naissance de Jésus et le message qu'elle porte. Ce moment de rassemblement a été apprécié par tous et a permis aux élèves de vivre pleinement l'esprit de Noël, dans un climat de calme, de respect et de fraternité.

### ► C'est Noël... à l'école Sainte-Marie

Le vendredi 12 décembre, l'école a accueilli son traditionnel marché de Noël dans une ambiance chaleureuse et festive. Parents, enfants et membres de l'équipe éducative se sont retrouvés pour partager un moment convivial en cette période de l'Avent. Les visiteurs ont pu acheter de jolies décorations de Noël, réalisées avec soin par les enfants, mais aussi par les parents et les enseignants. Le principe du prix libre a permis à chacun de participer selon ses moyens, dans un bel esprit de solidarité. Pour se réchauffer, vin chaud et chocolat chaud étaient proposés, accompagnés de délicieux gâteaux faits maison, de chocolats de Noël et d'autres douceurs gourmandes qui ont rencontré un franc succès. L'après-midi a été marqué par la venue très attendue du Père Noël, qui a pris le temps de poser pour des photos avec les enfants avant de leur distribuer des friandises, pour le plus grand bonheur des petits... et des grands! Un grand merci à toutes les personnes qui ont contribué à la réussite de ce beau moment de partage et de convivialité.



### ► Sur les traces du petit Poucet

Le 13 février, les élèves de l'école Sainte-Marie du Dresny ont assisté à un spectacle original inspiré de l'histoire du Petit Poucet. Dans cette version revisitée, Poucet est devenu ramasseur de pierres et part à la recherche de ses souvenirs, avec l'aide des enfants spectateurs. Le spectacle mêlait théâtre et danse, proposant une approche sensible et poétique qui invitait chacun à suivre les pas du personnage et à emprunter le chemin de l'imaginaire. La représentation s'est distinguée par une mise en scène particulière: le comédien présent sur scène incarnait successivement plusieurs personnages, offrant une performance originale, surprenante et singulière. Cette sortie culturelle a permis aux élèves de découvrir une autre manière de raconter un conte connu, mêlant expression corporelle, jeu théâtral et imagination.



## ÉCOLE DU COUDRAY

### ► Lectures théâtralisées

Dans le cadre d'un projet avec les classes de 6<sup>e</sup> du collège Bellevue de Guémené Penfao, les élèves de CM2 de l'école du Coudray ont réalisé des lectures théâtrales de la pièce écrite par Zarko Petan: Le procès du loup. Quelle idée! Il y a pourtant là juge, avocats, victimes, témoins... un procès digne de ce nom où les humains doivent juger le plus célèbre des personnages de conte... Bravo aux élèves: Capucine, Chloé, Djayan, Inaya, Liam et Madeleine!



Vous pouvez écouter leur travail en scannant ce QR code.

### ► Prévention contre les jeux dangereux

À l'école comme dans les espaces publics, les temps de jeu sont des moments importants: on y apprend à partager, à coopérer, à respecter les autres et à vivre ensemble.

Pour que ces moments restent agréables pour tous, certaines règles simples sont nécessaires. Il arrive que certains comportements transforment le jeu en situation à risque: courir sans regarder devant soi, se jeter volontairement par terre... Ces gestes sont souvent faits pour s'amuser, sans penser aux conséquences, mais ils peuvent entraîner des chocs, des chutes ou des blessures évitables.

C'est pourquoi l'équipe enseignante porte un projet de sensibilisation autour des jeux dangereux. L'idée n'est pas d'interdire de jouer, mais d'aider les enfants à faire attention à eux et aux autres, et à jouer en toute sécurité.

Regarder où l'on court, respecter l'espace de chacun, aider un camarade en difficulté, choisir des endroits adaptés pour certains jeux: ce sont des habitudes simples, à la portée de tous, qui favorisent la bienveillance, le respect et le vivre ensemble.



Parents, enseignants, animateurs: chacun a un rôle à jouer. En en parlant avec les enfants, en rappelant ces règles et en montrant l'exemple au quotidien, nous contribuons à faire des lieux de jeux des espaces plus sûrs et plus sereins pour tous.

### ► Trois jours d'aventure et de sport à Mûrs-Erigné

Du 23 au 25 mars prochain, les élèves des classes de CP/CE1, CP et CE2/CM1/CM2 s'apprentent à partir en séjour scolaire au centre Bouëssé - La Garenne.

Pendant trois jours, les élèves quitteront le cadre de l'école pour découvrir un environnement naturel propice au sport, à la coopération et à l'autonomie.

Au programme, de nombreuses activités sportives viendront rythmer les journées. Les élèves auront ainsi l'occasion de s'initier au tir à l'arc, une activité qui demande calme, précision et concentration. Ils pourront également tester leur agilité et leur courage lors des séances d'accrobranche ou encore se dépenser lors du laser biathlon, mêlant course et adresse dans une ambiance ludique et dynamique.

Au-delà des activités sportives, ce séjour est aussi une aventure collective. Vivre ensemble, partager les repas, dormir loin de la maison et participer à la vie du groupe sont autant de moments qui favorisent l'autonomie et le respect des autres. Pour beaucoup d'élèves, il s'agira d'une première expérience de séjour avec la classe.



## ÉCOLE DE LA RONDE

### ► Classe découverte et classe olympique pour les CM1 CM2

Les 24 élèves sont partis 4 jours à Liré (49) grâce à l'implication impressionnante des familles pour financer la classe découverte. Ce fut une belle semaine, la première parfois loin de la famille, où les élèves ont découvert de multiples sports jamais pratiqués auparavant dans le cadre scolaire. Ils ont aussi créé leur propre carnet relié dans lequel ils couchent aujourd'hui leurs plus beaux souvenirs. Cette semaine a été aussi l'occasion de lire un paysage, découvrir des pans de l'histoire, apprendre à s'orienter, toucher des séquoias, découvrir un nouvel animal sauvage: la genette, la vie dans un château du XIX avec sa glacière, et son jardin romantique, toucher des séquoias. On a mangé comme des rois et été comme des coqs en pâte! Une soirée jeu, ciné et contes ont permis aussi de se fabriquer de beaux souvenirs. Aujourd'hui, la classe tire le plus grand bénéfice de cette expérience.

Si les élèves ont pratiqué le tri à l'arc, l'escalade, la randonnée, le kinball et le quidditch, ils poursuivent actuellement leur pratique sportive grâce à leur sélection en « classe olympique ». Avec quatre autres classes du département, ils bénéficient d'une initiation à l'arbitrage du volley, au taekwondo avec un professeur, au break dance, au rugby fauteuil avec des sportifs de haut niveau. Le travail autour de l'olympisme s'achèvera par une rencontre sportive olympique au stadium de Nantes le 12 juin.



### ► Samedi 7 février 2026, la lecture à l'honneur.

Pour la première fois, l'école de la Ronde a eu la chance d'organiser la finale départementale du grand jeu de lecture à voix haute pour les CM1-CM2, avec le concours de la médiathèque de Plessé. La salle Michel Manoll, comble pour l'occasion, a pu applaudir le talent de treize jeunes lecteurs venus des écoles environnantes.

Sous les yeux et les oreilles d'un jury attentif et bienveillant, la langue de Molière a été mise à l'honneur, redonnant un second souffle au plaisir de lire. Pour sa première participation, et grâce à la collaboration de

Marie José Brughel, ancienne comédienne, Loévan Allain, élève de l'école de la Ronde, s'est hissé à une très belle troisième place.

Le jury était composé de Valérie Hugron, adjointe au comité enfance-jeunesse, Aurore Guerre, responsable du service enfance-jeunesse, Marie France Chaussée, membre de l'association Lire et faire lire auprès des élèves de maternelle, Théo Blandin, président de l'association Mémoire d'un pays, et Caroline Mollaret, bibliothécaire de la médiathèque.

L'animation et l'organisation de cet après-midi ont été assurées par Jonathan Mosca, enseignant à l'école de la Ronde en CE2-CM1. Les jeunes lecteurs ont fait preuve d'une grande maîtrise dans cet exercice exigeant. Leurs choix de textes, judicieux et variés, ont su émouvoir et faire rire le public.

**Face à ce succès, l'envie de renouveler l'expérience est certaine.**

### ► Une histoire animée à la médiathèque

Les élèves de l'école de la Ronde sont régulièrement accueillis à la médiathèque de Plessé pour différentes animations, du butinage et des emprunts.

Sur cette période, les bibliothécaires ont proposé aux élèves de la maternelle une animation autour d'un raconte-tissu prêté par la bibliothèque départementale de Loire-Atlantique.

Il s'agit de l'histoire « La grosse faim de P'tit bonhomme » de Pierre Delye et Cécile Hudrisier mise en scène et racontée par deux animatrices. Les enfants ont particulièrement apprécié ce moment dans un environnement feutré et intimiste avec une nouvelle façon de raconter une histoire vraiment vivante.

Ils ont ensuite pu aller observer ce décor de plus près et en découvrir les détails. C'était un très beau moment d'échange!





**AURÉLIE MÉZIÈRE**  
MAIRE



**DAVID MOREAUD**  
ADJOINT  
«PATRIMOINE,  
RURALITÉ ET  
ENVIRONNEMENT»



**VALÉRIE HUGRON**  
ADJOINTE  
«ENFANCE ET  
JEUNESSE»



**VINCENT GAUDIN**  
ADJOINT  
«ÉCONOMIE,  
TOURISME ET  
ATTRACTIVITÉ»



**JACQUE**  
AD  
«COHÉS  
EMPLOI E



**RÉMI BESLÉ**  
CONSEILLER



**MICHAËLLE NECTOUX**  
CONSEILLÈRE



**PATRICK GIRET**  
CONSEILLER



**MURIELLE MOISAN**  
CONSEILLÈRE



**JULIETTE MUGUET-GUENOT**  
CONSEILLÈRE



**ARNAUD MELLIER**  
CONSEILLER



**SOLIMAN NICOLINI**  
CONSEILLER



**GILLES BERTRAND**  
CONSEILLER  
groupe minoritaire



**MARIE-ODILE POULIN**  
CONSEILLÈRE  
groupe minoritaire



**THÉO BLANDIN**  
CONSEILLER  
groupe minoritaire

-2032



**LINE CHALET**  
ADJOINTE  
DÉPARTEMENTALE  
D'ÉDUCATION SOCIALE,  
DÉVELOPPEMENT ET SOLIDARITÉ»



**THIERRY LOHR**  
ADJOINT  
«CADRE DE VIE  
ET TRANSITION  
TERRITORIALE»



**MAGALI OUARY**  
ADJOINTE  
«VIVRE ENSEMBLE»



**JULIEN MEVEL**  
ADJOINT  
«RESSOURCES  
HUMAINES ET  
FINANCES»



**ANNE-MYRIAM  
DOUCHEMENT**  
ADJOINTE  
«VIE ASSOCIATIVE,  
SPORT ET CULTURE»



**BERNARD COURAUD**  
CONSEILLER



**SANDRINE HAMON**  
CONSEILLÈRE



**PATRICE LEROUX**  
CONSEILLER



**SALOMÉ TEISSEIRE**  
CONSEILLÈRE



**RÉMI CHARIGNY**  
CONSEILLER



**ROSALINE CORMERAI**  
CONSEILLÈRE



**ANGÉLIQUE BREHIER**  
CONSEILLÈRE  
groupe minoritaire



**XAVIER HEURTEL**  
CONSEILLER  
groupe minoritaire



**JOHANNA GEBEAU**  
CONSEILLÈRE  
groupe minoritaire



**JOCELYN LIMOUSIN**  
CONSEILLER  
groupe minoritaire

## > Expressions politiques

### Le mot de la majorité - Osons Plessé

#### Gardons le lien

Les élections municipales de mars 2026 à Plessé ont marqué un moment important de la vie démocratique de notre commune. Par votre mobilisation, vous avez exprimé votre voix, vos attentes et votre vision pour l'avenir de Plessé. Nous tenons avant tout à remercier l'ensemble des électrices et électeurs pour leur participation à ce temps fort de la démocratie locale.

Le résultat issu des urnes est particulièrement serré : une seule voix d'écart. Ce chiffre, à lui seul, dit beaucoup. Il rappelle combien chaque vote compte, combien chaque citoyen a un rôle essentiel à jouer dans la vie collective. Il témoigne aussi d'une commune partagée, riche de sensibilités différentes, mais unie par un même attachement à son territoire.

Dans ce contexte, un recours a été déposé par la liste « Plessé Agir pour tous ». Et il est légitime que les voies de droit soient utilisées lorsque des interrogations subsistent. Nous abordons cette étape avec sérénité et respect des institutions. Il appartient désormais à la justice de faire son travail. Nous en accepterons les conclusions avec le sens des responsabilités qui doit guider toute action publique.

Nous sommes aujourd'hui 22 élus dans la majorité, engagés au service du territoire et de l'ensemble des Plesséennes et des Plesséens. Notre boussole reste inchangée : travailler pour l'intérêt général, pour le bien commun, pour tous les habitants sans distinction. Nous continuerons à le faire avec sérieux, transparence et engagement pour répondre aux

besoins du quotidien et préparer l'avenir.

Et pour ce nouveau mandat, nous porterons un soin tout particulier à garder le lien.

Garder le lien avec vous, habitantes et habitants de Plessé, en restant à l'écoute de vos préoccupations, de vos idées et de vos besoins.

Garder le lien entre les élus, quelles que soient leurs sensibilités, car c'est dans le dialogue que naissent les solutions durables.

Garder le lien avec l'ensemble des acteurs du territoire – associations, entreprises, agriculteurs, habitants – qui font la vitalité de notre commune.

Plus que jamais, nous devons être dans le rassemblement des énergies. Notre commune regorge de talents, d'initiatives et de bonnes volontés. C'est en les unissant que nous pourrons répondre aux défis qui sont devant nous : le développement local, la qualité de vie, la solidarité entre les générations.

Nous faisons le choix de la confiance. Confiance dans la démocratie. Confiance surtout dans notre capacité collective à avancer ensemble.

Continuons à faire vivre ce qui nous unit.

Contact : [osonsplesse@gmail.com](mailto:osonsplesse@gmail.com)

Site internet : [www.osonsplesse.fr](http://www.osonsplesse.fr)

Facebook : [collectifosonsplesse](https://www.facebook.com/collectifosonsplesse)

Instagram : [osonsplesse44](https://www.instagram.com/osonsplesse44)



Groupe Osons Plessé :

Aurélié MEZIERE, David MOREAUD, Valérie HUGRON, Rémi BESLE, Jacqueline CHALET, Vincent GAUDIN, Salomé TEISSEIRE, Julin MEVEL, Murielle MOISAN (absente sur la photo), Thierry LOHR, Michaëlle NECTOUX, Patrick GIRET, Anne-Myriam DOUCHEMENT, Bernard COURAUD, Sandrine HAMON, Patrice LEROUX, Juliette MUGUET-GUENOT, Arnaud MELLIER, Magali OUARY, Rémi CHARIGNY, Rosaline CORMERAIS, Soliman NICOLLINI.

## > Expressions politiques

### Le mot de la minorité

#### Ensemble et engagés

Nous tenons tout d'abord à remercier l'ensemble des électeurs qui se sont déplacés en nombre le dimanche 15 mars.

Nous sommes aujourd'hui 7 membres sur 29 au sein du Conseil municipal, issus du vote des Plesséennes et des Plesséens. Toutefois, nous ne pouvons ignorer que cette élection s'est jouée à une voix près et que la répartition des sièges ne reflète pas pleinement l'ensemble des attentes exprimées.

À la suite de plusieurs irrégularités constatées lors des opérations électorales, nous avons déposé, le vendredi 20 mars, un recours auprès de la sous-préfecture de Châteaubriant.

Dans l'attente de la décision de justice, nous continuerons à porter, au sein du Conseil municipal, le projet que nous vous avons présenté. Nous le ferons avec la même volonté d'écoute et dans le respect des opinions de chacun, comme tout au long de la campagne. La prise en compte des différents points de vue est essentielle à la vie démocratique lorsqu'elle s'exerce dans le respect. Nous veillerons à ce que chacun puisse s'exprimer librement et que toutes les voix soient entendues.

Nous souhaitons également dépasser les clivages pour rassembler et faire progresser notre commune au bénéfice de tous. Nous serons présents dans chaque comité et à toutes les réunions, avec pour seule priorité les habitants.

Une véritable démocratie suppose une transparence totale: les informations doivent être accessibles à tous, sans être filtrées ni orientées par des intérêts particuliers.

Notre commune rurale mérite un engagement sincère au service de tous. C'est dans cet esprit que nous aborderons le mandat à venir.

L'ensemble de l'équipe reste disponible et à votre écoute. N'hésitez pas à nous contacter pour échanger.

#### Les élus « Plessé, Agir pour Tous »

Facebook et Instagram: [@plesseagirpourtous](#)

Mail: [plesseagirpourtous@gmail.com](mailto:plesseagirpourtous@gmail.com)



Angélique Bréhier – Jocelyn Limousin – Xavier Heurtel – Marie-Odile Poulin – Théo Blandin  
– Gilles Bertrand – Johanna Gebeau

## La gestion des finances et son évolution dans le temps

Le budget communal n'est pas seulement une suite de chiffres. Il raconte une méthode, des choix et une vision pour la commune.

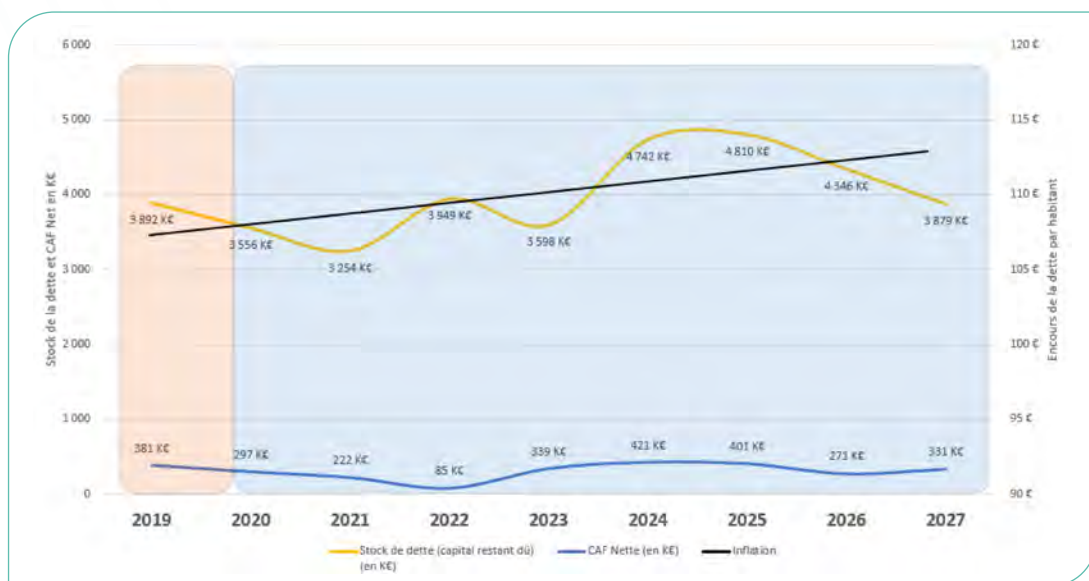
À Plessé, la gestion financière du mandat écoulé a reposé sur une ligne claire: maintenir des comptes solides, préserver notre capacité d'action et préparer l'avenir sans fragiliser la commune.

Dans un contexte marqué par l'inflation, la hausse du coût de l'énergie et l'incertitude économique, les élus ont fait le choix d'une gestion rigoureuse, mais aussi d'une politique patrimoniale active. L'objectif n'est pas seulement de "tenir" le budget, mais de doter la commune d'outils durables, capables d'absorber les

aléas à venir, qu'ils soient économiques, écologiques ou réglementaires.

Au fil des années, la gestion financière de la collectivité témoigne d'une trajectoire maîtrisée et équilibrée. Malgré un contexte économique parfois instable -notamment en 2022 avec la crise énergétique- les indicateurs clés montrent une solidité durable: une capacité d'autofinancement préservée, un endettement contenu et une capacité de désendettement constante. Ces résultats soulignent la rigueur budgétaire mise en œuvre et la volonté de garantir, dans la durée, les moyens nécessaires au financement des projets d'investissement tout en maintenant un niveau d'endettement limité.

### ► La capacité d'autofinancement :



La capacité d'autofinancement (CAF) représente l'excédent de la section de fonctionnement, c'est-à-dire la part des recettes courantes qui peut servir à financer les investissements de la commune.

La **CAF brute** correspond à la différence entre les recettes et les dépenses de fonctionnement. Elle permet de mesurer les ressources réellement disponibles une fois les charges récurrentes couvertes. L'**épargne nette** (ou CAF nette) résulte de cette épargne brute après déduction des remboursements de dette.

Le graphique ci-dessus illustre l'évolution de plusieurs éléments :

- En **jaune**, l'encours de la dette, c'est-à-dire le capital restant dû à la banque.
- En **bleu**, la CAF nette, qui montre la capacité d'autofinancement réellement mobilisable.
- En **noir**, l'inflation, permettant de comparer la valeur actuelle des montants à celle de 2019.

On observe qu'en euros réactualisés, le niveau d'endettement demeure stable dans le temps. Une baisse ponctuelle de la CAF apparaît en **2022**, liée à la hausse exceptionnelle des coûts de l'énergie au moment du déclenchement de la guerre en Ukraine. Cette situation reste un épisode **conjoncturel**.

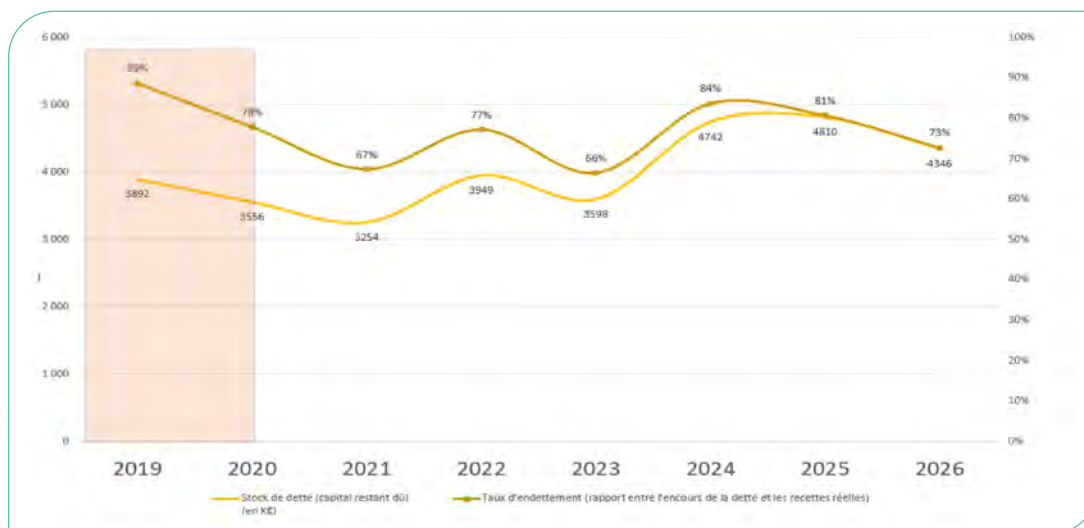
## ► La capacité de désendettement :



La capacité de désendettement correspond au **nombre d'années qu'il faudrait pour rembourser la totalité de la dette** si la commune y consacrait l'intégralité de sa capacité d'autofinancement. (On l'obtient en divisant l'encours de la dette par la CAF nette.)

Cet indicateur est particulièrement suivi, car il traduit la **bonne santé financière** d'une collectivité. Pour notre commune, le ratio se maintient entre **5 et 6 ans**, témoignant d'une gestion stable et maîtrisée. Là encore, le pic observé en 2022 correspond mécaniquement à la baisse temporaire de la CAF.

## ► Le taux d'endettement : le rapport entre l'encours de la dette et les recettes réelles.

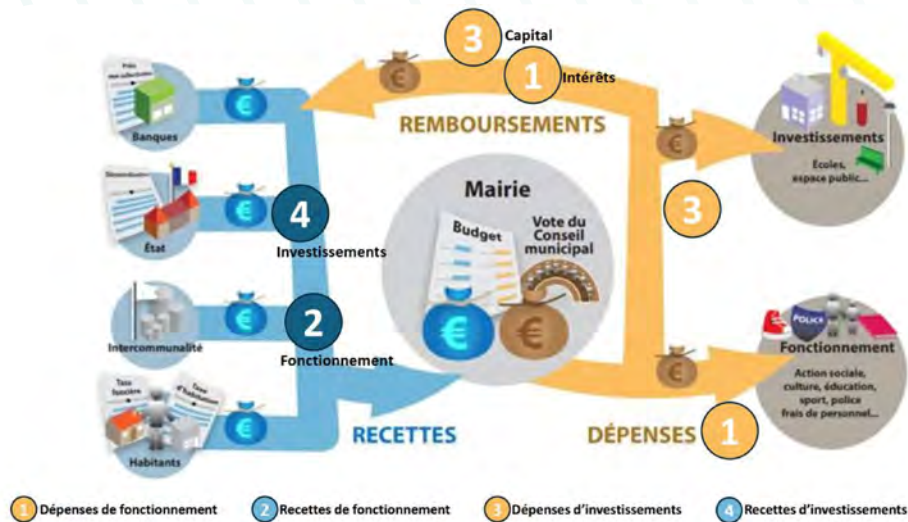


Grâce à une dynamique soutenue des recettes, ce taux reste stable et même légèrement en amélioration : **73 % en 2026**, contre **78 % au début du mandat précédent**. Cela traduit une gestion rigoureuse, équilibrée et résolument tournée vers un **développement durable** du territoire.

Alors qu'une nouvelle crise énergétique se profile, les investissements dans la production d'énergie

photovoltaïque vont contribuer à en limiter l'impact. 2 installations sont en activité sur la mairie et sur la maison de santé, 4 sont en cours d'installation (sur la cantine du Dresny, sur la salle communale du Dresny, sur la cantine de Plessé et à l'école de la Ronde. 6 autres sites seront équipés d'ici l'été.

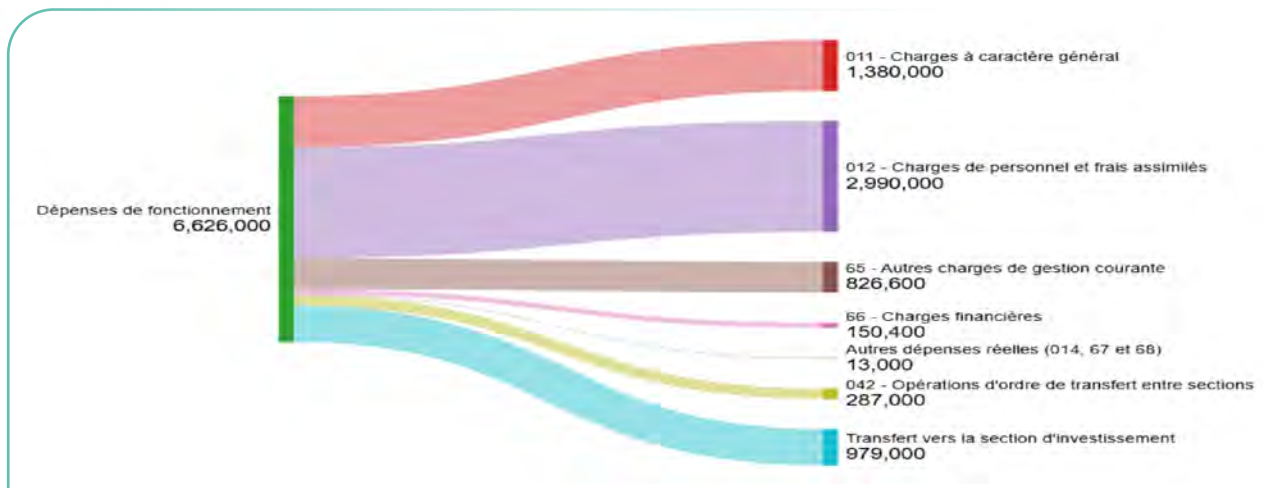
## Le détail du budget 2026



### ① Dépenses de fonctionnement :

Regroupe toutes les dépenses qui servent au fonctionnement quotidien des services communaux (action sociale, les salaires des agents, l'électricité, les

travaux en régie (réalisés par les agents), les intérêts de la dette, les contributions obligatoires comme le financement des pompiers (SDIS)...



**Chapitre 011:** Le montant des charges à caractère général s'élève à 1,38 M€

**Chapitre 66:** Les charges financières à 150 500 € (= intérêts de la dette)

**Chapitre 65:** Les charges de gestion courantes (826 600 €) (cotisations SDIS, SPL, subventions aux écoles privées), ont dû être revues à la hausse du fait de :

- la hausse des indemnités des élus locaux suite à la loi relative au statut de l'élu local
- l'intégration d'un budget de formation des élus en début de mandat,
- pour pouvoir augmenter la subvention au CCAS de 15 000 € afin de financer l'analyse des besoins sociaux (ABS) dont la réalisation est obligatoire en début de mandat,

- faire face à la hausse des contributions obligatoires (SDIS, SPL La Roche, etc.).

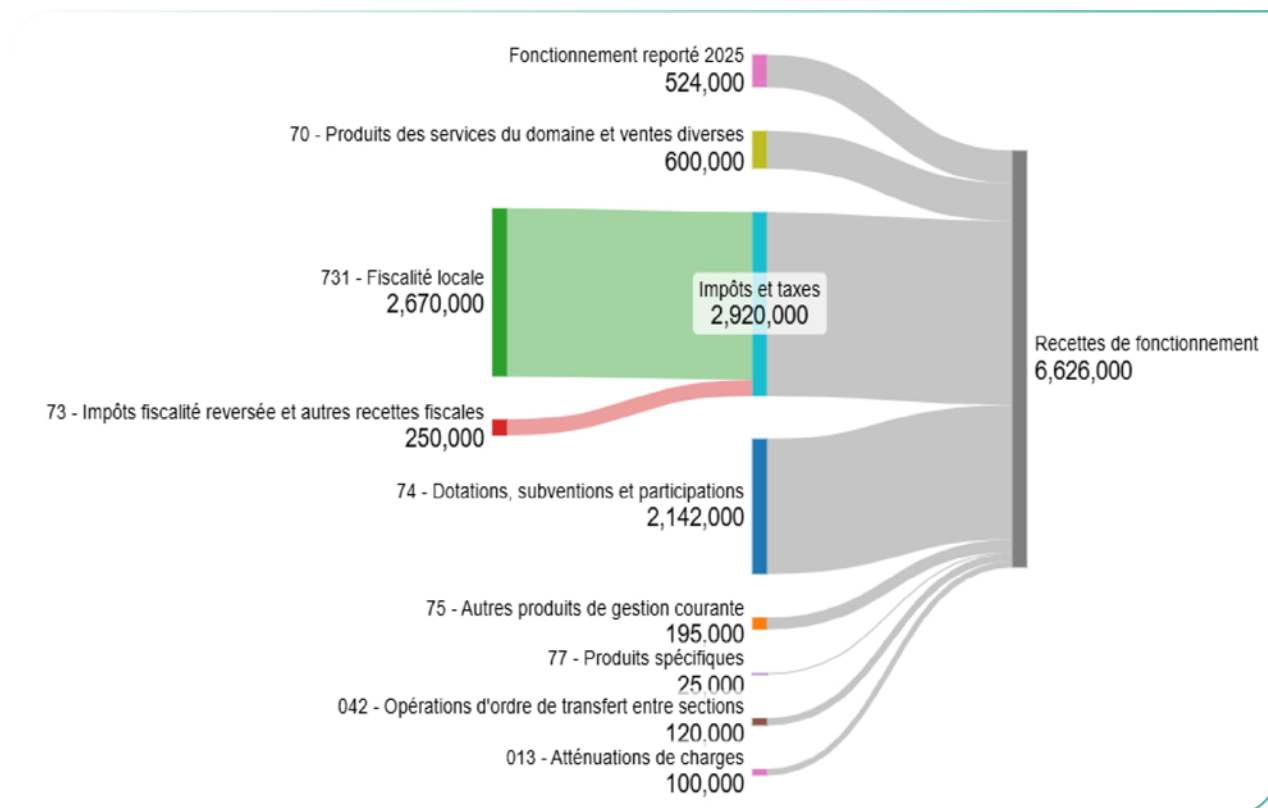
**Chapitre 012:** Les charges de personnel s'élèvent à 2,99 M€ (= 45 % des dépenses de fonctionnement).

La prévision pour ce chapitre connaît une augmentation de 4,8 % par rapport aux réalisations 2025, notamment du fait de :

- la hausse de la cotisation CNRACL (retraite des fonctionnaires) qui va coûter environ 45 000 € à la collectivité,
- la mise en place de la participation à la complémentaire santé (financement potentiel de 15 € / agent / mois) soit de 0,00 € à 12 000 €.

## 2 Recettes de fonctionnement :

Les dotations de l'état, de l'agglo, la fiscalité directe (taxe foncière principalement), et les services facturés aux habitants (cantine scolaire, locations de salles...).



**Chapitre 70 :** Les prévisions pour les produits des services et du domaine (cantine, AOT, cimetières, mise à disposition du personnel du SVI) sont fixées à 600 000 €, au vu des réalisations 2025 (597 000 €).

**Chapitres 731 et 73 :** Concernant la fiscalité, la prévision est réhaussée de 75 000 € par rapport au DOB, compte tenu des réalisations 2025, pour atteindre un total de 2,92 M€ (2,86 M€ réalisés en 2025). Cela représente environ 40 % des recettes.

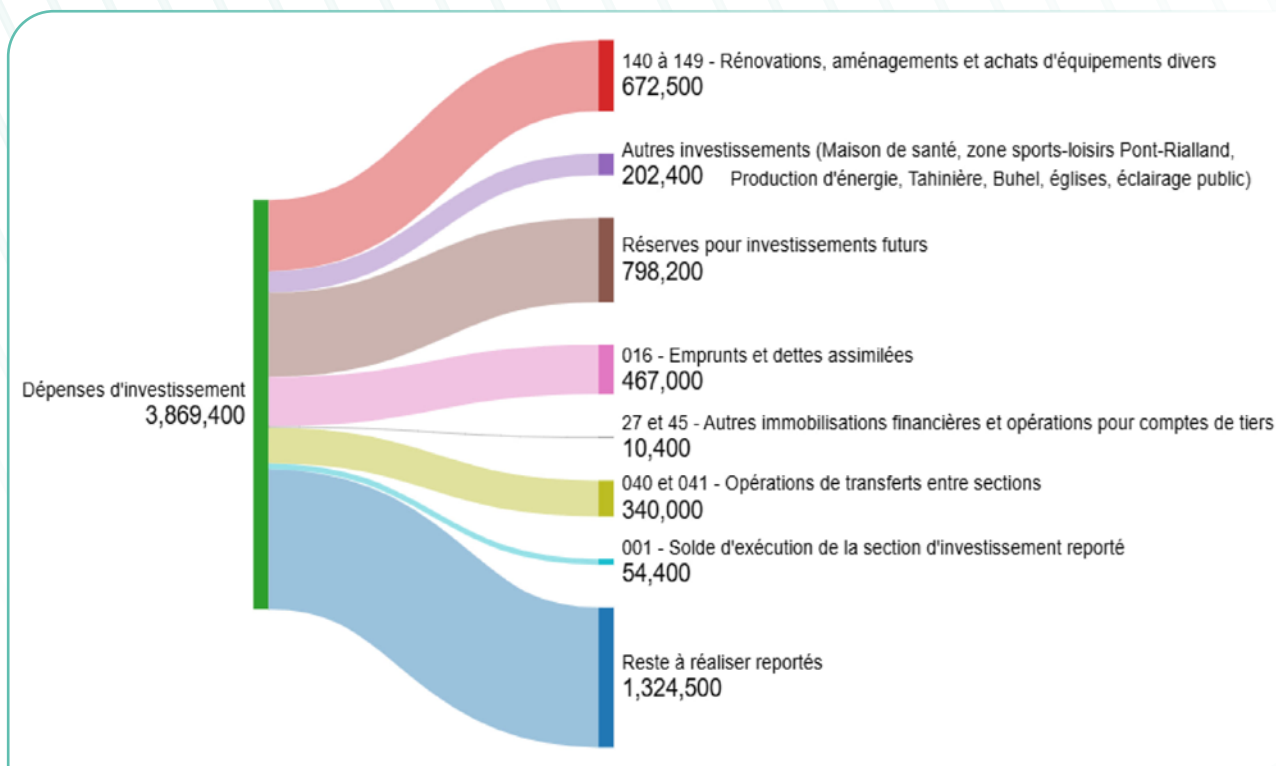
**Chapitre 74 :** La prévision pour les dotations et participations est revue à la baisse de 107 000 € par rapport à la prévision du DOB, en tablant sur une

stagnation de la dotation globale de fonctionnement et en considérant que certaines dotations liées à des projets ponctuels ne seront plus versées à compter de 2026 (lancement projet Territoire zéro chômeur de longue durée, Vélila, DETR pour l'étude « décret tertiaire »).

**Chapitre 75 :** A noter que les autres produits de gestion courante, sont prévues à 195 000 €, contre 128 000 € réalisés en 2025, considérant que la commune va percevoir de nouveaux loyers avec l'achèvement du Hameau léger, de la Maison de santé et de la maison Petit Jean (soit une hausse de 67 000 €).

## 3 Dépenses d'investissement:

Tous les investissements qui concourent à améliorer les services apportés aux citoyens + les travaux d'entretiens non réalisés en régie



En matière d'investissements, 2026 sera une année de transition entre deux mandats.

Les nouvelles dépenses prévues concernent essentiellement de l'amélioration ou du renouvellement d'équipements, ainsi que des petits travaux dans divers sites et bâtiments, pour un total de 672 500 €.

À ce titre, on peut notamment noter:

- 100 000 € pour le plan d'amélioration de la voirie communale (PAVC);
- 62 200 € pour des travaux dans les écoles;
- 50 000 € pour l'extension et l'amélioration du centre technique communal;
- 68 500 € pour la rénovation de logements communaux, dont la majeure partie (60 000 €) sera consacrée à la rénovation de la maison dite du « Champ-Chaumont », qui servait auparavant de cabinet médical et qui est très dégradée, afin de pouvoir en faire un logement supplémentaire;
- 68 000 € pour les restaurants scolaires (dont 40 000 € pour le renouvellement de la liaison chaude)

Le reste (202 400 €) est consacré aux dernières dépenses liées aux projets qui se terminent (27 500 €

pour la maison de santé, essentiellement pour l'achat du mobilier) ou des opérations au long cours:

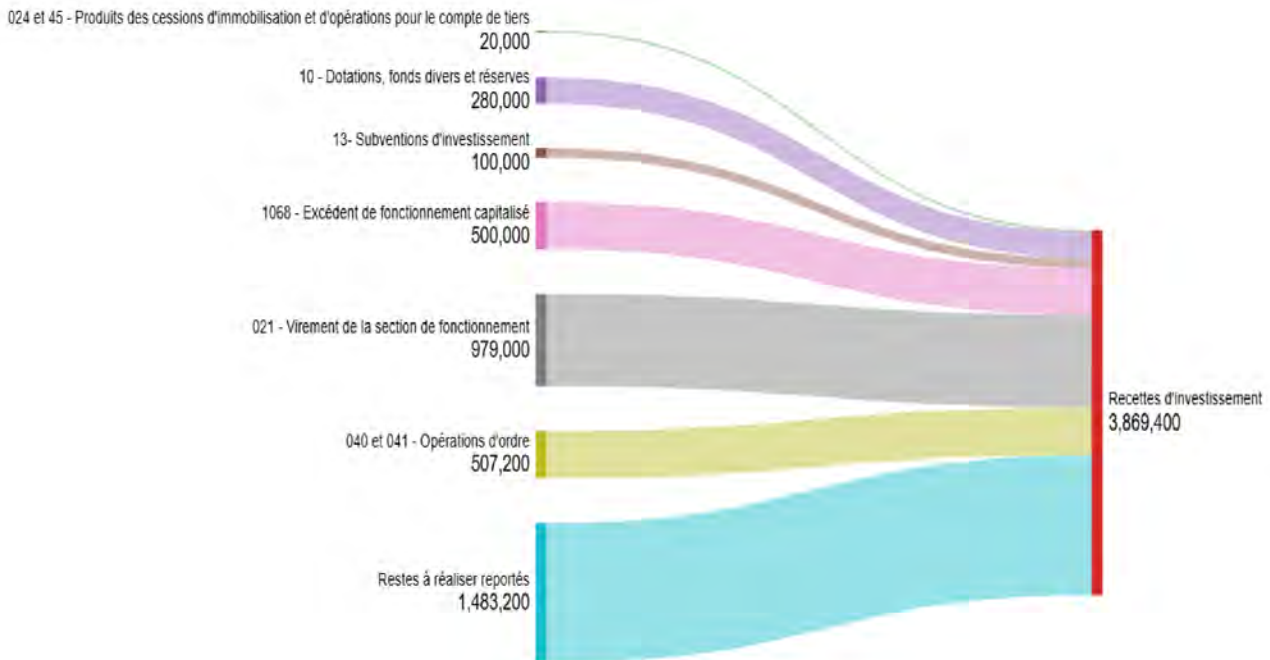
- 6 000 € pour l'achat d'équipements sportifs pour la zone sports-loisirs du Pont-Rialland
- 37 000 € pour des aménagements à l'étang de Buhel;
- 73 000 € pour la rénovation des églises > Vitraux (40 k€ dont une subvention de 32 k€ vitraux), des travaux dans beffroi visant à remplacer les supports des cloches ainsi que le remplacement du paratonnerre;
- 15 000 € pour la rénovation de l'éclairage public > sur lesquels Territoire d'Énergie 44 rajoute 40 % de subvention;

Enfin et c'est là toute la réalité d'un budget de transition, près de 800 k€ (798 000 €) sont inscrits mais non fléchés, en vue de les mettre en réserve pour les investissements du mandat.

Les restes à réaliser reportés relatifs aux opérations en cours représentent un total de 1,32 M€, et concernent principalement la Maison de santé, le Hameau léger et le réaménagement des cours de l'école de la Ronde.

## 4 Recettes d'investissement :

Les subventions liées aux investissements + les montants nécessaires qui permettent de financer les dépenses d'investissement (pour arriver à l'équilibre).



### Un budget responsable

Le budget présenté à Plessé est donc un budget de responsabilité. Il s'inscrit dans une stratégie plus large: garder une commune autonome, capable de faire face aux aléas, d'investir utilement et de transmettre au mandat suivant une situation saine et des marges d'action.

C'est cette discipline budgétaire, alliée à une vision patrimoniale de long terme, qui permet à la commune

de rester maîtresse de ses choix et de défendre durablement l'intérêt des habitants.

Dans un monde incertain, Plessé choisit l'indépendance: un endettement maîtrisé libère des marges, un patrimoine vivant génère des ressources, et des réserves assurent l'agilité. Pas de gaspillage, pas d'endettement excessif — juste une commune qui avance, sereine et maîtresse de son destin.

## COMITÉ PATRIMOINE, RURALITÉ ET ENVIRONNEMENT

### Le coin des fermes



#### La ferme des petits poussaient

La Ferme associative des Petits Poussaient est née du désir de Magalie et Joan Vince de créer un lieu d'accueil, de partage et d'éducation autour du vivant.

Installée à Plessé, depuis 2023, nous cultivons et vendons des plants maraîchers, fleurs comestibles, plantes aromatiques et médicinales. La ferme est également un espace pédagogique et social, accueillant des enfants pour des journées de découverte et des séjours de répit.

Notre ferme associative a pour objet, par le biais de l'agriculture et la culture, de permettre à chacun-e-s de découvrir le monde généreux du vivant, et de trouver sa place en son sein, d'expérimenter la possibilité de tendre vers une autonomie végétale alimentaire, d'ouvrir des accès à « l'agri-culture » au plus grand nombre, notamment aux personnes en difficulté qui en seraient physiquement ou socialement exclus (personnes en situation précaire, ou/et en situation de handicap)... Et de faire se côtoyer des publics d'origines culturelles et sociales diverses.

Retrouvez-nous sur les marchés de fin à début juin : à Plessé (dimanche), Savenay (mercredi), Campbon (samedi) ainsi que sur la ferme les mercredis de 17 à 19h.

#### Ferme des Petits Poussaient

8, Les Essarts 44630 Plessé

06 74 76 79 90

[contact@fermedespetspoussaient.fr](mailto:contact@fermedespetspoussaient.fr)

[www.fermedespetspoussaient.fr](http://www.fermedespetspoussaient.fr)

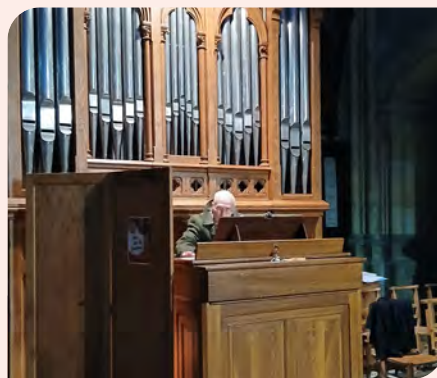


## COMITÉ VIE ASSOCIATIVE, SPORT ET CULTURE

### ► Le Concert de Noël

Le 30 novembre dernier, la chorale de Guémené-Plessé accompagnée de Bernard Borg à l'orgue, a interprété des chants de Noël qui ont été vivement appréciés par le public.

La soirée s'est conclue par un moment convivial autour d'un verre de vin chaud, préparé avec soin par Nicole du café de la place.



## ➤ Rénovation des vitraux

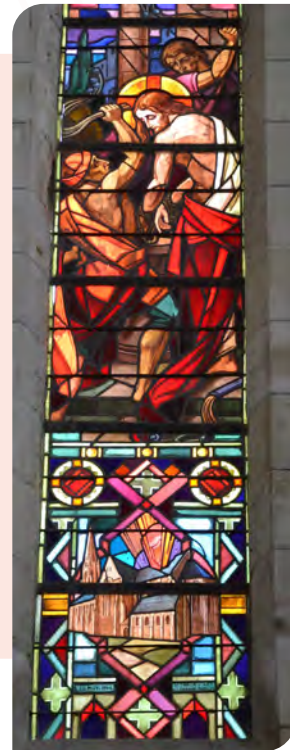
Pour faire suite aux dernières nouvelles de décembre, les dons sont de 39242 € pour les 2 églises. Nous renouvelons nos remerciements à tous les donateurs

La rénovation commencera par le vitrail de l'église Saint-Pierre de Plessé dès que possible.

En effet, il devient urgent de le restaurer.

Ce vitrail posé à la fin des années 1940 est fragilisé par la dégradation du tuffeau qui l'entoure. Une pièce de verre dans le panneau 7 (en partant du bas) est déjà tombée. Les panneaux numéros 3 et 5 sont fragilisés. Les barbotières et verges ne sont plus maintenues dans la maçonnerie. Les travaux prévus sont :

- la réparation du vitrail
- le remplacement des pierres en tuffeau qui maintient la verrière
- la mise en place de barbotières en laiton



## ➤ Le Label ville sportive avec 2 flammes

Cette distinction est le fruit de l'engagement, du dévouement de chacun d'entre vous, en particulier, Vous, bénévoles des associations sportives. Un grand merci à tous pour votre passion, votre investissement

au service du sport et de votre collaboration pour postuler à ce challenge!

Cette reconnaissance ne s'arrête pas là. Elle honore également les agents de la commune qui travaillent pour nous permettre d'exploiter au mieux nos infrastructures sportives. Leur contribution est essentielle pour offrir des conditions optimales à tous les pratiquants.

Cependant, cette réussite n'est qu'une étape. Elle souligne aussi l'importance de continuer à investir dans nos infrastructures sportives. La réhabilitation d'infrastructures anciennes et même de bâtiments plus récents nécessitant des travaux de rénovation sont autant de défis que nous devons relever pour répondre aux attentes de tous.

Nous avons également de belles perspectives à envisager. Nous aurons l'opportunité de postuler à nouveau afin d'essayer d'obtenir une ou deux flammes supplémentaires. Cela dépendra de notre capacité à développer de nouvelles disciplines sportives, à améliorer nos infrastructures et à faire évoluer la culture sportive au sein de notre commune.

Ensemble, continuons à promouvoir le sport sous toutes ses formes!



## ► La Fresque René Havard

Cette esquisse propose une vision symbolique de ce que représente la culture pour Julos ce jeune artiste de la région.

Ces deux enfants apportent un regard poétique sur l'ouverture d'esprit permise par la culture. Le garçon émerveillé par l'envol du papillon, symbole de renouveau et de liberté, la fille faisant virevolter un pissenlit fané en réalisant un vœu, tous deux illuminés par ces éléments naturels en apparence simples. Virevoltants, ils dirigent le regard vers un arbre comme sculpté dans le mur, symbolisant la diversité des pratiques culturelles et l'ouverture basée sur l'héritage d'une mémoire collective. En poussant en direction de la porte de la salle, l'arbre invite le spectateur à venir goûter le fruit de la création artistique avec le



même regard curieux et rêveur de ces deux enfants. Ce sont ces symboles qui ont séduit le groupe culturel. Les enfants représentent l'avenir, et comme il est décrit, ils symbolisent la liberté de penser, de rêver et d'espérer. Quelle que soit la culture, cette liberté est présente pour nous unir et nous rassembler.

## Retour sur la 5<sup>e</sup> édition des Pless'Tivités du 7 mars: un succès urbain!

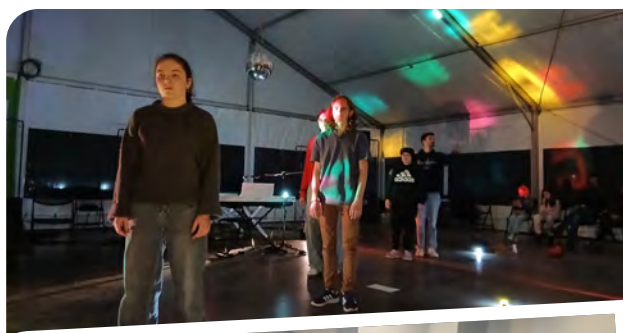
Entre les initiations, les démonstrations, la Boum Bap, les textes émouvants et très forts des « Ados Supers Chiants » et pour finir le concert rap, tous ces événements ont été de grande qualité.

Les initiations proposées ont particulièrement enchanté les enfants. Les photos témoignent de leur enthousiasme.

Nous avons réellement partagé de très bons moments ensemble, le sourire était sur toutes les lèvres.

La fresque réalisée lors des ateliers sera exposée par la suite à l'étang de Buhel, symbolisant les échanges créatifs de ces Pless'Tivités. Sans oublier le moment de partage à l'EHPAD avec les Ados Supers Chiants dont les résidents ont été agréablement surpris, n'ayant pas l'habitude d'un tel spectacle.

Un grand merci à tous les intervenants qui ont contribué à faire vivre cet événement, ainsi qu'à toute l'équipe de volontaires. Grâce à vous, cette 5<sup>e</sup> édition restera gravée dans les mémoires!





## Le Mandat 2020-2026

Et bien voilà le mandat est terminé. Je souhaite exprimer ma gratitude envers chacun d'entre vous.

Mon équipe composée de Clémence Ménager, élue déléguée culture, et d'Olivier Berthelot élu délégué sport, ainsi que Patrick Pennanguer qui a été délégué sport pendant les 3 premières années, avons travaillé sans relâche pour promouvoir la culture et le sport au sein de la commune.

Une vingtaine de VIP se sont engagés pendant ces 6 années, et une autre vingtaine pour des projets bien spécifiques. Grâce à cette coopération, nous avons réalisé de nombreuses initiatives significatives, tant en matière d'équipements que d'événements sportifs et culturels.

Je n'oublie pas :

- le travail des agents administratifs et techniques qui ont rendu possible chaque réalisation. Ces succès sont le fruit d'un véritable travail d'équipe et c'est ensemble que nous avons atteint nos objectifs.
- l'engagement de Yann Bernier, l'animateur sportif du département dans notre comité et son investissement auprès de la jeunesse afin de faire découvrir de nouvelles pratiques sportives
- Tous les bénévoles, habitants et associations qui se sont investis lors de nos événements, votre implication a été essentielle pour leurs réussites.

En regardant en arrière, je me souviens des débuts du mandat qui furent difficiles. Les consignes qui nous ont été données semblaient souvent contraires à ma vision du bien-être, des liens sociaux et de la convivialité. Cependant, la suite n'a été qu'une source de satisfaction et d'accomplissements.

Quelques réalisations et évènements marquant :

- **Terrain synthétique** : Cet investissement a été plus qu'important, utilisé à son maximum permet aux 2 clubs de football de la commune la pratique du sport et des loisirs en toute saison. Des clubs voisins nous sollicitent également lorsque leurs terrains en herbe sont impraticables. C'est aussi un gain de temps pour les agents du service espaces verts.
- **2 Rury Stade** : Au Dresny utilisé par l'école privée + 2 tables de tennis de tables. Au Coudray utilisé par l'école publique.



Ces équipements profitent à tous en dehors des périodes scolaires.

L'aménagement sportif et de loisirs au Pont Riolland doit continuer sur la prochaine mandature.

- **Les Olympiades** qui ont rencontré un grand succès en 2024 et 2025 et rassembler toute génération.

Plusieurs **moments culturels marquants**, comme :

**Les Pless'Tivités** : 5 éditions depuis 2021 autour de thèmes variés (Jazz, Celtique, Musique du monde, Mer et l'Urbain), **le concert de Noël** : 3 éditions, **les Journées du Patrimoine** avec l'association Mémoire d'un Pays, **les événements estivaux, l'histoire des 3 coqs et la fresque**.

Pour terminer, deux belles récompenses :

**Le label ville sportive et le parrainage** d'un jeune Plesséen qui a fait partie des **11800 porteurs de la flamme olympique en 2024 !**

Clémence et Olivier se joignent à moi : **UN TRÈS GRAND MERCI A VOUS TOUS.**

Un grand merci à l'ensemble de l'équipe d'élus pour votre confiance et pour cette **fructueuse collaboration**.

Christine Le Bihan Adjointe au comité Association, citoyenneté, sport et culture sur le mandat 2020-2026

### Un nouveau rendez-vous chaque mercredi au pôle action sociale!

Le **Pôle Action Sociale de la Commune de Plessé** lance un nouveau rendez-vous hebdomadaire: **l'Outfit of the Day** (la tenue du jour)!

Chaque mercredi, découvrez une sélection de vêtements issus du **dressing solidaire**, mis à disposition des habitants. Des looks complets, pensés avec soin, pour se sentir bien dans ses baskets tout en adoptant une mode responsable.

Ce projet est porté par **Lina**, en service civique avec l'association Osons Ici et Maintenant (OIM). Dans le cadre de sa mission, elle dynamise et fait vivre le dressing solidaire du Pôle. Passionnée de mode, elle partage ses conseils et propose des sélections 100 % solidaires, 100 % seconde main, 100 % écoresponsables... et 100 % choisies avec un œil expert!

Envie d'un style qui vous ressemble?  
 Besoin de reprendre confiance en vous?  
 Curieuse de découvrir la mode autrement?  
 Suivez-nous et venez à notre rencontre pour découvrir

les sélections, partager vos remarques ou choisir vos articles!

#### ➤ Le dressing solidaire, c'est quoi?

Le dressing solidaire, ce sont des vêtements en bon état, généreusement donnés par des habitants, proposés gratuitement à toutes et tous - notamment aux personnes qui ne peuvent pas renouveler facilement leur garde-robe.

Un service de **prêt de tenues professionnelles** est également proposé.

Vous êtes en parcours de retour à l'emploi? Vous avez un entretien professionnel à préparer et besoin d'une tenue adaptée? L'équipe peut vous accompagner pour trouver la tenue qui vous mettra en valeur et en confiance.

Reprendre soin de soi, se sentir bien et gagner en assurance, cela compte aussi!

**L'équipe du Pôle Action Sociale est là pour vous accompagner.**



#### ➤ REPAS DES AINÉS 2026 – 12 SEPTEMBRE 2026

Comme chaque année, le **Centre Communal d'Action Sociale (CCAS) de Plessé** a le plaisir de proposer un repas convivial à destination des Plesséennes et Plesséens âgés de 75 ans et plus.

En 2026, ce rendez-vous se tiendra **exceptionnellement le 12 septembre 2026 à partir de 12h30**, à la salle polyvalente de Plessé.

En raison de la période électorale et de l'installation du nouveau conseil d'administration du CCAS, il n'a pas été possible d'organiser ce moment de partage au printemps. Il a donc été décidé de reporter ce temps fort au mois de septembre.



Vous recevrez, courant de l'été 2026, un courrier d'invitation vous permettant de confirmer votre participation à ce moment chaleureux et festif.

Nous avons hâte de vous retrouver pour partager ensemble ce temps si précieux.

À très bientôt, prenez soin de vous !

L'équipe du CCAS de Plessé.

## ➤ Marche et rando avec le CCAS : un rendez-vous mensuel pour se ressourcer



Le CCAS de Plessé vous propose, tous les **deuxièmes mardis de chaque mois**, un atelier convivial accessible à toutes et à tous. Les prochaines séances auront lieu le **9 mars** et le **13 avril 2026**.

Ces rendez-vous sont l'occasion de **se ressourcer, se mettre en mouvement en douceur et créer du lien**. Organisés sur réservation, ils se déroulent dans un esprit de **bienveillance et de bonne humeur**, en toute simplicité.

Sous le soleil... ou même sous la pluie, un groupe d'une quinzaine de participants profite du cadre bucolique de Plessé pour **se reconnecter à soi-même et à la nature**. Ces moments privilégiés favorisent le **partage, les échanges et la découverte**, dans une ambiance chaleureuse et conviviale.

Que vous souhaitiez **prendre un temps pour vous, rencontrer d'autres habitants** ou simplement profiter d'un **cadre apaisant**, cet atelier est fait pour vous!

**Renseignements et inscriptions :**  
auprès du CCAS de Plessé : **02 40 79 69 74**  
ou par mail [ccas@mairie-plesse.fr](mailto:ccas@mairie-plesse.fr)

## ➤ Atelier cuisine & repas partagé : des moments gourmands et conviviaux

Une fois par trimestre, le CCAS de Plessé invite habitants et habitantes à partager des **temps chaleureux autour de la cuisine et du repas collectif**. Ces ateliers sont l'occasion de se retrouver, d'échanger et de cuisiner ensemble dans une ambiance simple et conviviale.

Lors de la dernière séance, organisée en partenariat avec l'association POK (Patate, Oignon, Courge), les participants ont profité d'un véritable moment de partage : visite du potager, préparation collective de plats à base de courges et dégustation conviviale. La rencontre s'est également terminée par la réalisation et la dégustation de **crêpes pour célébrer la Chandeleur**.

Un atelier similaire avait été proposé à la fin de l'année 2025 pour les fêtes de Noël, confirmant le succès de ces rendez-vous gourmands.

Ces ateliers sont **ouverts à toutes et à tous, gratuits et sur inscription**. La prochaine séance aura lieu le **8 avril 2026**.

Et parce que le plaisir se prolonge au-delà du repas, chaque rencontre se poursuit par une **activité ludique** : séance de cinéma à la médiathèque ou moment autour des jeux de société à la ludothèque de Plessé.

**Renseignements et inscriptions :**  
auprès du CCAS de Plessé : **02 40 79 69 74**  
ou par mail [ccas@mairie-plesse.fr](mailto:ccas@mairie-plesse.fr)



## ➤ Voyage Senior 2026 : Direction Lacanau !

Cette année, le voyage senior met le cap sur Lacanau ! Les habitants âgés de 60 ans et plus sont chaleureusement invités à participer à ce séjour convivial, placé sous le signe de la découverte, du partage et de la détente.

Organisé du **20 au 27 juin 2026**, ce séjour sera l'occasion de profiter d'un cadre agréable entre océan, nature et moments de convivialité, tout en créant ou renforçant des liens.

Afin de permettre au plus grand nombre de partir, une

aide financière peut être accordée, sous conditions de ressources, par le biais de l'ANCV (Agence Nationale pour les Chèques-Vacances).

Ce projet est porté conjointement par les quatre CCAS de **Fégréac, Avessac, Saint-Nicolas-de-Redon et Plessé**, dans une dynamique de coopération intercommunale au service des seniors du territoire.

**Renseignements et inscriptions**  
auprès de votre CCAS **02 40 79 69 74**.

## ➤ JIDF 2026 Plessé, terre de liens et de santé

Le Pôle Action Sociale de Plessé et la SPL La Roche ont uni leurs forces pour proposer un temps fort dédié à la santé des femmes, à l'occasion de la Journée Internationale des Droits des Femmes. L'événement « Plessé, terre de liens et de santé » du 7 mars dernier a permis de mettre en lumière les ressources locales et d'aborder la santé mentale à travers stands, ateliers pratiques et conférences. Les participantes ont pu échanger, expérimenter et s'informer autour de thématiques essentielles comme le burn-out parental ou le cycle féminin. Un moment riche de partage et de sensibilisation.



## COMITÉ ENFANCE / JEUNESSE

### Installation de nouveaux abribus démontables

**Les agents du service voirie ont monté et installé deux nouveaux abris bus démontables: au haut Trémard et à Dresny bourg.**

Ce dernier a été décalé et se trouve dorénavant sur le parking des ateliers du Service de Voirie Intercommunal (SVI) pour que les élèves aient plus d'espace d'attente.

Les abris bus ont plusieurs intérêts:

- Ils permettent la visibilité d'un arrêt de car à proximité
- Ils sécurisent les élèves qui attendent le bus
- Ils rendent l'attente des élèves plus confortable en cas de pluie/vent

Un dernier abribus est en cours d'installation à La Barre.

Le dernier enjeu est qu'ils sont démontables et déplaçables, au gré des rentrées de classes.

Cela permet de déplacer les abris selon les effectifs d'élèves des différents points d'arrêt.

Depuis 2023, 7 abris bus du même modèle ont été installés et sont repartis sur les 3 bourgs de la commune

Merci à Florian et aux agents de la voirie pour leur travail.



## Embellissement du poste électrique au Coudray

Après le poste électrique situé à côté de la médiathèque, c'est au tour de celui du Coudray de s'embellir.

Cette année encore, nous avons sans hésiter fait appel à l'association Skipaïl. Ce collectif de créateurs/ créatrices organise des événements et ateliers artistiques et vise à démocratiser les pratiques de danse hip-hop, graphisme, etc. dans le Pays de Redon.

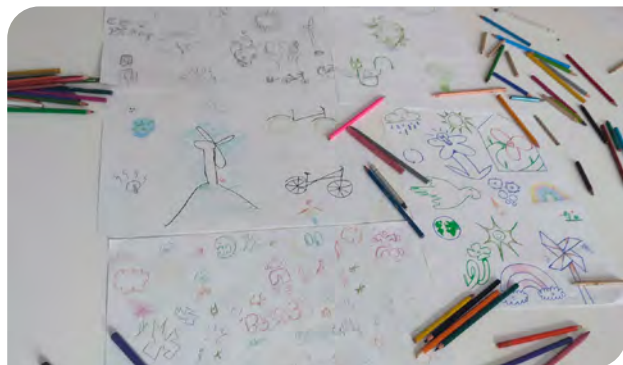
Pour plus d'infos :

@skipaïl et <https://www.instagram.com/skipaïl/>

Une dizaine de jeunes se sont réunis autour de Skipaïl pour participer à la réalisation de cette fresque

Une 1<sup>re</sup> rencontre a eu lieu début juillet. L'objectif pour toutes et tous était de faire connaissance et de travailler sur les dessins.

Après 2 heures de travail, les dessins sont finis. Charge à Skipaïl, pendant l'été de synthétiser les différentes réalisations pour faire le choix de la fresque.



La fresque a débuté en novembre sur 2 jours et s'est poursuivie en février pour cause de mauvais temps et de pluie constante.

Merci à Djayan, Ellie, Enora, Liam, Madeleine, Mathilde, Nao, Samuel, Maëlline pour leur implication dans ce projet et la réalisation d'une fresque lumineuse et colorée.



## Chantier argent de poche

La commune renouvelle pour la 6<sup>e</sup> année consécutive le dispositif Chantier Argent de poche.

Si tu as entre 16 et 18 ans et que tu veux te faire un peu d'argent de poche, nous te proposons de participer à ce dispositif. Il te sera confié de petites missions de proximité participant à l'amélioration du cadre de vie des Plesséens et Plesséennes. Les

missions proposées par les responsables de service se dérouleront sur la période estivale.

Le dossier d'inscription sera disponible à partir du **11 mai 2026** sur le site de la commune de Plessé, à l'accueil de la mairie ou par mail auprès du service RH à : [rh@mairie-plesse.fr](mailto:rh@mairie-plesse.fr)

Il sera à retourner pour le 7 juin 2026 au plus tard.

## Végétalisation de la Ronde

Suite à la végétalisation de la cour des maternelles, depuis quelque temps, la venelle et le parvis de l'école de la Ronde se transforment.

Au niveau de la cour des petits et la venelle, un massif ainsi qu'un arbre ont été planté afin de faire de l'ombre sur le bâtiment et apporter un confort d'attente pour les familles lors des épisodes de fortes chaleurs.

Sur l'espace de la venelle :

L'accès pompiers est essentiel et nous contraint de garder une distance de 3 m de large afin de garantir la bonne circulation des véhicules de secours.

Par souci de sobriété, le bitume existant a été conservé. Les casquettes des nombreuses fenêtres de la façade ouest ont été refaites et installées par les soins des agents communaux. Des plantes grimpantes ont été plantées, elles viendront ombragées et végétalisées cet espace.

Les casquettes recevront également, bientôt, des panneaux photovoltaïques. Ces panneaux répondront aux besoins énergétiques de l'école.

Par la suite, des marquages ludiques au sol viendront enrichir l'espace.

Le parvis d'accueil a également vécu quelques transformations.

L'arasement de certains murs a permis d'ouvrir l'espace du parvis et d'offrir un accueil confortable pour toutes et tous : des bancs à hauteur d'enfants et d'adultes, un espace en copeaux pour un parcours de motricité sécurisé pour les enfants. Cet espace copeaux permet de libérer l'arbre existant afin qu'il croisse sans la contrainte du bitume. L'abri vélo aux "couleurs" de la commune permettra un espace abrité pour les vélos mais aussi pour les familles en cas de mauvais temps.



## D'avril à juin, voici le programme :

### ► EN AVRIL

#### Exposition de dessins au crayon de couleur de Jeanne Jaouannet-Leroy

En Bretagne, il y a des arbres, des oiseaux et des bateaux. Il suffit que la pluie se nimbe de couleurs pour que l'on s'épanouisse. Parfois quand même mouettes et brouettes grincent un peu...

Les crayons de couleur de Jeanne révèlent ce qui vole ou flotte...



**Jeux de société** proposés par l'équipe de la Ludotek - mercredi 8 avril de 14h30 à 18h à la médiathèque - Gratuit sans inscription - Tous publics

**Projection ciné** en partenariat avec le CCAS - mercredi 8 avril à 14h30 - Gratuit sans inscription - dès 12 ans



**Atelier dessin et écoute des oiseaux avec Léna Mazilu à partir du livre: "Birdie memory"** - Samedi 11 avril à 14h30 - Gratuit sur inscription - Tous publics dès 5 ans



Léna Mazilu - atelier arts plastique le 11 avril 2026

Léna Mazilu est graphiste, illustratrice et conceptrice multimédia. Passionnée par les sciences du vivant, les oiseaux et la transmission, elle a créé avec Yoann Guény l'application Birdie Memory. Cette application permet d'apprendre le chant des oiseaux avec les titres "Écoute les oiseaux" et "Écoute les oiseaux des villes" publiés chez Albin Michel Jeunesse.

[www.birdiememory.com](http://www.birdiememory.com)

*Le saviez-vous ? Léna a récemment réalisé la fresque de l'école du Dresny.*

#### Switch sur grand écran !

Découverte d'un jeu de switch tous les mardis d'avril et mai de 16h à 18h30 (sauf le 5 mai) - Gratuit sans inscription - Tous publics



- Tournoi MARIOKART 8 - Mercredi 15 avril de 15h à 17h30 - Gratuit sur inscription - Pour les 8-14 ans en binôme ou non avec un parent

- Tournoi SUPER SMASH BROS ULTIMATE - Mercredi 22 avril de 15h à 17h - Gratuit sur inscription - Pour les 14-18 ans

### ► EN MAI

#### Exposition de Régis Lejonc

« Les Balnéaires » (expo mise à disposition par la Bibliothèque Départementale de Loire-Atlantique). Régis Lejonc propose 63 portraits de femme à la plage, de tous âges, de tous corps, de toutes origines et de toutes pos-tures, pour montrer la diversité des corps féminins

au-delà des normes sociales, et questionner le regard que l'on porte sur son corps et celui des autres - tous les mois de mai et juin.



**Spectacle « Benaise » de Daniel Rebière** (chant, narration, guitare) - Mercredi 20 mai à 18h - Gratuit - Inscription conseillée - Tous publics



*"Benaise"; bénèze (adj. Gallo): [bànez, bànez, bənajz]: content, heureux, joyeux, satisfait, radieux (ext.).*

Dans ce nouveau spectacle de court format (45 mn) Daniel Rebière invite son auditoire à venir arpenter les chemins qu'il aime et qui le rendent benaise, à la rencontre d'un pêcheur, d'une vache qui rêve de s'envoler, d'un poète aux cheveux fous, et bien d'autres encore. Chansons, poésies et contes se mélangent le temps d'une petite promenade aux multiples paysages.

## ➤ EN JUIN :

**Braderie de la médiathèque!** La médiathèque vend livres, revues et DVD à tout petits prix. Venez nombreux le mercredi 10 juin aux horaires d'ouverture de la médiathèque : 10h-13h et 14h-18h30.

**Jeux de société** proposés par l'équipe de la Ludotek - mercredi 3 juin de 14h30 à 18h à la médiathèque - Gratuit sans inscription - Tous publics

## ➤ ET TOUJOURS... VOS RENDEZ-VOUS RÉGULIERS :

### ➤ Ateliers participatifs

toute l'année - Partagez vos savoir-faire!  
Gratuit - pour toutes et tous - tous niveaux

• **Atelier crochet** le premier mercredi du mois à 15h. Prochaines dates : 1<sup>er</sup> avril, 6 mai, 3 juin.



• **Atelier dessin** le premier samedi du mois pour les ados-adultes de 10h à 12h30. Prochaines dates : 4 avril, 2 mai, 6 juin.



• **Atelier couture** (sur inscription) : 2 fois par mois, le mercredi de 14h30 à 17h et le samedi de 10h à 12h30. Prochaines dates : 22 et 25 avril, 27 et 30 mai, 24 et 27 juin.



• **Club lecture « Tulalu? »** : un rendez-vous mensuel pour partager ses lectures. Venez avec votre dernier coup de cœur le mercredi à 10h. Prochaines dates : 29 avril, 27 mai et 24 juin.

**Envie de proposer un nouvel atelier ?  
De partager ou découvrir à votre tour ?  
Venez nous rencontrer !**

## ► Les rendez-vous des tout-petits:

• **Lectures musicales** pour les enfants de 0 à 6 ans en partenariat avec le Conservatoire « le 7 » de Redon. Gratuit sur inscription. Prochaines dates: les samedis 4 avril et 13 juin à 10h ou 11h.



• **Lectures** pour les tout-petits en partenariat avec le Relais Petite Enfance (RPE) de Saint-Nicolas-de-Redon. Les jeudis de 10h à 10h45: 8 avril, 7 mai et 11 juin. Gratuit sur inscription auprès du RPE: 02 99 70 49 22

► **Les ateliers de la SPL avec Alejandra** à la médiathèque – les mercredis 1er avril (aquarelle) et mercredi 6 mai (jeux sur tablettes) - de 14h30 à 16h30 - pour les 12-17 ans - Gratuit sans inscription

► **AVIS DE RECHERCHE:** un petit groupe d'adultes s'est formé pour converser en anglais. Ce petit groupe aimerait bénéficier de l'encadrement d'une personne maîtrisant la langue. Si vous êtes intéressé merci de nous contacter!

*L'équipe de la médiathèque tient à remercier chaleureusement les bénévoles, les stagiaires ainsi que Luc en service civique pour leur implication et leur enthousiasme.*

*Bon à savoir: retrouvez l'actualité de la médiathèque sur la page Facebook et Instagram «médiathèque de Plessé».*

Jours et horaires d'ouverture:  
Mardi, jeudi et vendredi: 16 h-18 h 30  
Mercredi: 10 h-13 h et 14 h-18 h 30  
Samedi: 10 h-13 h

Contact: 02 40 79 76 68  
mediatheque@mairie-plese.fr

## La Distri

### ► La Distri' fête ses cinq ans!

**Samedi 11 et dimanche 12 avril 2026**

Cela fait déjà cinq ans que La Distri' a ouvert ses portes, lieu associatif d'éducation populaire géré par des bénévoles, elle vous accueille quatre jours par semaine autour d'un atelier mécanique automobile, d'un bar, d'une bouquinerie, d'une cantine hebdomadaire et d'une librairie.

Reconnue Espace de Vie Sociale par la Caisse d'Allocation Familiale La Distri' est ouverte à toutes et propose ses activités à prix libre ou gratuitement.

Pour notre anniversaire nous avons concocté avec la médiathèque un week-end bien rempli: bouquinerie géante, ateliers, frites, rencontres littéraires, boom.

L'occasion aussi de partager le bilan de ces cinq premières années et de rêver la suite...

### La Distri'

Lieu associatif (atelier mécanique auto et vélo, bar, bouquinerie, cantine, librairie)

8 rue de Malagué 44 630 Plessé

02 44 04 00 87

ladistri@tutanota.com

<https://assoladistri.wordpress.com>

Ouvert le mercredi de 9h30 à 18h, le jeudi de 9h30 à 18h, le vendredi de 9h30 à 18h et le dimanche de 11h à 18h.



## Libre Parcours

### ► UNE SOIRÉE THÉÂTRE À NE PAS MANQUER!

L'association LIBRE PARCOURS vous invite à découvrir trois pièces majeures du théâtre moderne :

• **UBU ROI** - Alfred Jarry

Une satire burlesque et provocante qui ridiculise le pouvoir et la tyrannie à travers l'ascension absurde et violente du père Ubu.

• **ROBERTO ZUCCO** - Bernard-Marie Koltès

La fuite et la dérive d'un jeune meurtrier, figure à la fois monstrueuse et tragique, révélant la violence et le malaise de la société.

• **LE RETOUR AU DÉSERT** - Bernard-Marie Koltès

Le retour d'une femme dans sa famille fait ressurgir conflits intimes, politiques et coloniaux d'une France en crise.



Mise en scène: Claude Kagan de la compagnie du Songe  
Salle René Havard  
Samedi 6 juin à 19h30 et dimanche 7 juin à 15h  
Prix unique: 6 €

Un moment de culture, d'émotion et de découverte, ouvert à tous.



## Maison de santé

Après plusieurs années de travail entre les professionnels de santé et la municipalité, **l'Espace Santé de Plessé ouvrira ses portes prochainement.**

Ce nouveau bâtiment accueillera notamment les **médecins généralistes** et **l'ostéopathe**, dans un lieu de soins moderne, accessible et coordonné.

Les autres professionnels de santé de la commune continueront d'exercer dans leurs locaux habituels, tout en restant pleinement impliqués dans la Maison de Santé Pluriprofessionnelle de Plessé (MSP), une structure de coordination en place depuis plusieurs années.

Avec ce nouvel espace, les habitants bénéficieront d'un **parcours de soins facilité** et d'une meilleure coordination entre les professionnels.

Un **site internet** vient également d'être créé :

[www.maisonsanteplesse.fr](http://www.maisonsanteplesse.fr), pour retrouver la liste des professionnels de santé, leurs lieux d'exercice, les outils de prise de rendez-vous en ligne, ainsi qu'une rubrique d'actualités médicales.

Un bel outil de santé de proximité au service des habitants de Plessé et des environs!



## APE NOTRE DAME

L'APE de l'école Notre Dame vous attend le 28 juin pour la fête de l'école. À bientôt pour un moment de partage.

L'équipe de l'APE Notre Dame

## Motu HOA

Après un spectacle unique à la salle René Havard en novembre 2025, Motu Hoa se fixe un nouvel objectif pour le 6 juin 2026. Ce gala sera l'occasion parfaite pour découvrir ou redécouvrir nos trois groupes de danseuses. Depuis plusieurs mois, elles se préparent avec passion, travaillant sur des danses et des costumes pour vous faire voyager au cœur de la culture polynésienne. Cette journée sera également l'occasion de partager un repas savoureux, servi par nos danseuses. Par ailleurs, nous souhaitons offrir aux artisans et créateurs un espace pour exposer et vendre leurs créations. Si vous êtes intéressés, n'hésitez pas à nous contacter! Pour plus d'informations, écrivez-nous à :

[motuhua-pleссе.association@laposte.net](mailto:motuhua-pleссе.association@laposte.net).  
Ou sur le Messenger de Motu Hoa.

Nos danseuses vous attendent avec impatience le samedi 6 juin 2026 au complexe sportif de Plessé!



## Comme une épicerie

### ➤ Comment fonctionne "Comme une épicerie" après 5 mois d'ouverture ?

Après une année 2024 consacrée à la création de l'association, l'année 2025 a été celle de la concrétisation du projet avec l'ouverture d'une épicerie dans le bourg de Plessé le 16 septembre !

L'objectif de **proposer des produits de qualité et locaux** est atteint ! Sur les 40 fournisseurs de l'épicerie : 18 producteurs et productrices bio sont installés à Plessé et 16 autres dans les communes aux alentours. Trois grossistes Bio complètent pour les produits non disponibles localement. 425 produits sont référencés ce qui permet de faire presque toutes ses courses au même endroit ! Un choix de produits en vrac, des pains, produits laitiers et d'hygiène, légumes et fruits, viandes, œufs, conserves salées et sucrées... Le top 3 des produits les plus vendus : œufs de l'Orée des Bois, camemberts de Lancé et tomme de chèvre de Beaulieu ! Une boîte à idées recueille vos souhaits de produits non disponibles actuellement.

L'objectif de **permettre une plus large accessibilité** à des produits de qualité et locaux est atteint ! Grâce au fonctionnement associatif et aux bénévoles, l'épicerie pratique une faible marge commerciale de 15 % pour payer les charges de fonctionnement (loyer, électricité, assurance, remboursement de prêts...). Également, en fonction de ses possibilités financières du moment, chaque client choisit son prix, sans justificatifs : 85 % qui est le prix coûtant, 100 % qui est le prix d'équilibre économique de l'épicerie ou 110 % qui permet à d'autres de payer 85 %. Après 5 mois d'ouverture, il ressort que trois quarts des ventes se font à 100 % et que les autres ventes se font, à répartition égale, entre 85 % et 110 %. Cela a généré un léger déséquilibre, soit une perte de 320 euros (1 % du montant total des ventes).

L'objectif de **fonctionner en collectif associatif** est atteint ! L'épicerie fonctionne grâce à plus de

40 bénévoles qui s'investissent pour tenir la caisse, réceptionner et mettre en rayons les produits pendant les permanences, organiser les commandes, faire la comptabilité ! Les engagements sont variables en termes de temps, de mission.

**Pour 2026**, à l'assemblée générale du 11 février dernier, les adhérent.es ont décidé d'avancer sur les points suivants :

- **Communiquer !** Avoir une enseigne et une devanture, informer les client.es sur les arrivages de produits à l'épicerie, être présents sur les réseaux sociaux. Une fête sera organisée en mai avec les producteurs.
- **Compléter les moyens de paiement !** Accepter la Carte Bleue (effectif depuis le 17 février) et développer le paiement en Gallécos, la monnaie locale du Pays de Redon
- **Réunir encore plus de bénévoles autour du projet !** C'est le nombre qui fait la force. Plus nous serons nombreux, plus le projet sera solide et pérenne.
- **Augmenter les ventes !** Faire bénéficier des produits locaux au plus grand nombre et ainsi soutenir les producteurs et productrices locaux.
- **Réduire les pertes de produits !** Mieux ajuster les commandes à la demande.

Nous vous invitons à rejoindre l'aventure ! Si vous êtes intéressé.e, transmettez vos coordonnées lors d'un passage à l'épicerie ou par mail à : [epicerie-plesse@kaz.bzh](mailto:epicerie-plesse@kaz.bzh).

#### Horaires d'ouverture :

Mardi, Mercredi, Jeudi, Vendredi de 16 à 19h  
Samedi de 10 à 13h

Paiements acceptés : Espèces, chèques, Gallécos et CB



## Des nouvelles du CAP

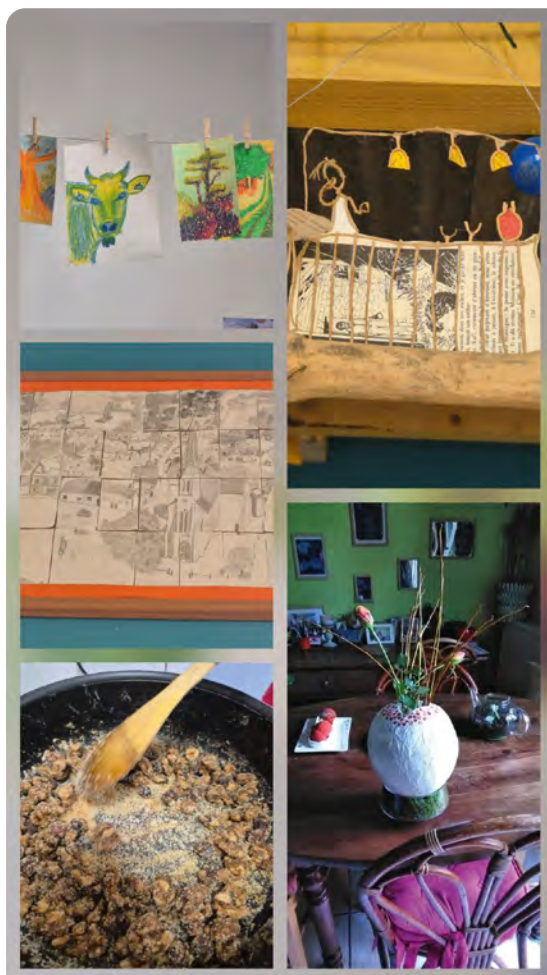
Le CAP, Café Associatif Plesséen, continue de faire vivre la commune en créant du lien humain et des moments de partage ouverts à tous et à toutes au Coudray (ancienne salle paroissiale face à la salle communale) et au Dresny (derrière l'Epi Services).

Les 2 cafés sont ouverts tous les vendredis soir de 19h à 23h (voir plus tard selon les événements proposés) sur les 2 lieux :

- Les 2 premiers vendredis du mois au **CAP Coudray**
- Les 2 vendredis suivants à partir du 16 du mois au **CAP du Dresny**.

Plus que de simples lieux de rencontres, ces deux lieux sont devenus des espaces de vie où chacun peut trouver sa place, échanger, découvrir, chanter, écouter des concerts, créer. Au fil du temps, plusieurs activités se sont développées au Café du Coudray :

- **Atelier « Créatif »** : les 2 premiers samedis du mois de 10h à 12h30, cet atelier accueille celles et ceux qui souhaitent partager un moment autour d'activités manuelles, artistiques, culinaires... (Contact Florence : 06 65 14 14 15)



- **Atelier « Tir à l'arc »** : tous les samedis de 15h30 à 17h30, place à une activité physique et de concentration. Activité proposée aux adultes chaque semaine dans un esprit bon enfant et convivial. (Contact Isabelle : 06 08 90 44 01)
- **Atelier « vannerie »** : tous les vendredis de 17h à 19h, atelier saisonnier d'octobre à Mars qui réunit les adeptes de travail manuel qui souhaitent réaliser leur propre panier. Activité encadrée par un professionnel de la vannerie qui vous accompagnera dans les différentes étapes de conception. N'hésitez pas à nous contacter pour la prochaine session qui débutera en octobre 2026. (Contact Jacqueline : 0680787740)
- **Atelier « Musique »** : tous les 15 jours au CAP Coudray de 19h à 21h, des musiciens se retrouvent pour jouer ensemble dans une ambiance conviviale et spontanée, ouvert aussi bien aux habitués qu'aux curieux. (Contact Nadège : 06 63 25 86 82)

Ces différents ateliers ont pu voir le jour au CAP du Coudray par l'intermédiaire de personnes impliquées et souhaitant transmettre et échanger leurs connaissances et savoir-faire. Ces ateliers ne sont proposés qu'au Coudray mais si des personnes du Dresny sont intéressées pour nous rejoindre, n'hésitez pas à nous contacter et nous serons ravis de pouvoir proposer d'autres ateliers également au Dresny.

Le CAP est organisé en Collégiale. Depuis notre dernière AG en janvier dernier, 16 membres se partagent la co-présidence et sont chargés de faire vivre les 2 lieux dans le seul objectif de créer du lien intergénérationnel et de proposer des espaces d'échanges et de partages.

## ► Les événements à noter dans vos agendas :

- le **vendredi 24 avril** à 19h30 au café du Dresny, un atelier cuisine: « apprendre à faire son tartare d'algues »!  
Participation libre sur inscription par mail à [cafeassociatifplesseen@gmail.com](mailto:cafeassociatifplesseen@gmail.com)
- le **vendredi 29 mai** à partir de 19h, au café du Dresny également, un marché de producteurs sera organisé ainsi qu'un concert avec petite restauration !
- Et le **vendredi 12 juin**, le CAP fête ses 5 ans !  
Nous vous accueillerons au CAP du Coudray à partir de 18h.

Avec un démarrage en fanfare et un cocktail offert pour lancer la soirée!

Deux groupes de musique se succéderont ensuite pour une soirée « Rock ».  
Restauration sur place.

On ne vous en dit pas plus pour le moment pour garder un petit effet de surprise. On vous y attend nombreux pour fêter ça ensemble dans la bonne humeur et dans la convivialité!

Un grand merci à la Municipalité de Plessé qui nous met à disposition ces 2 lieux.

## Contact

mail : [cafeassociatifplesseen@gmail.com](mailto:cafeassociatifplesseen@gmail.com)

Pour nous suivre l'actualité du CAP sur

Facebook : <https://www.facebook.com/plessecafeassocoudraydresny>

## Une première course de caisses à savon à Plessé : rendez-vous le 6 juin 2026 !

Le **Comité des fêtes de Plessé** organise, le **samedi 6 juin 2026**, un événement inédit: la **première course de caisses à savon**, intitulée *Les Bolides Plesséens*.

Ouverte à **tous les publics**, cette journée festive débutera à **11h** sur un parcours reliant la **place du Lion d'Or à l'étang de Buhel**, spécialement sécurisé pour l'occasion.

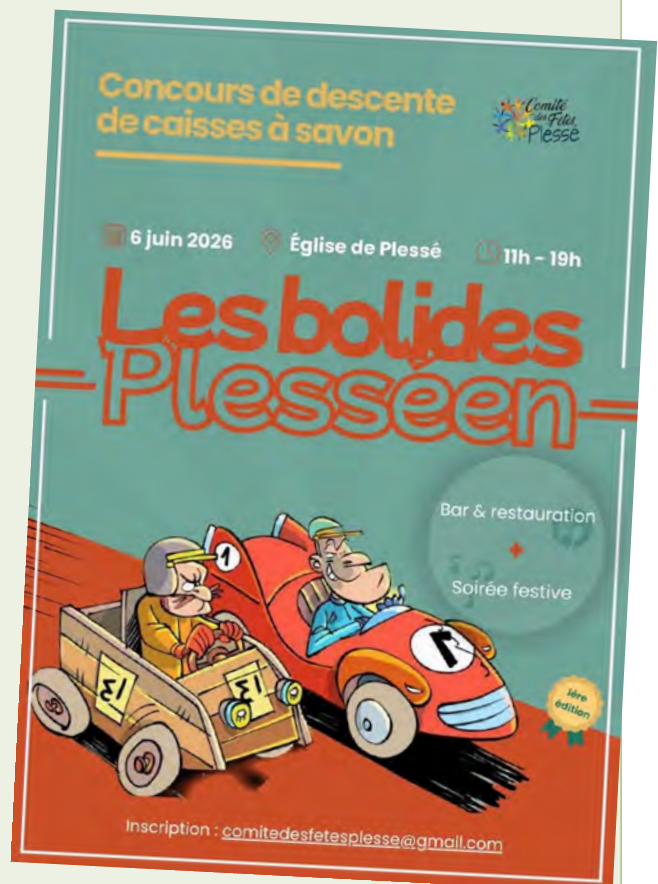
Pas moins de **20 équipes** participeront à cette première édition. Leurs caisses à savon, entièrement construites par les équipes et **sans moteur**, s'élanceront tout au long de la journée dans une ambiance populaire et bon enfant.

Au-delà de la course, le public pourra profiter de **bars et de restauration sur place**, ainsi que de **nombreuses animations et surprises** tout au long de la journée.

Le Comité des fêtes souhaite faire de cette première édition un moment fédérateur, mettant en avant la créativité, l'esprit d'équipe et le plaisir de se retrouver autour d'un événement original.

La journée se prolongera avec une **soirée festive**, comprenant un **groupe de musique** suivi d'un **DJ**, afin de clôturer l'événement dans une ambiance conviviale.

Pour suivre les actualités de l'événement, rendez-vous sur les **réseaux sociaux du Comité des fêtes de Plessé**.



Contact : [comitedesfetesplesse@gmail.com](mailto:comitedesfetesplesse@gmail.com)

## La Boîte EBE, bientôt 1 an

### ► Retour sur 2025 :

En seulement 7 mois d'ouverture, de nombreuses réalisations et évènements ont eu lieu au sein de La Boîte EBE pour créer de l'emploi à Plessé et proposer de nouveaux services utiles et participants au réemploi.

Ressources Humaines	Travaux d'aménagement de nos locaux 700 m <sup>2</sup> :	Lancement des activités	Evènements 2025
Embauche de 22 salariés en CDI dont 20 personnes issues de la privation d'emploi	<ul style="list-style-type: none"> <li>- Création des sanitaires</li> <li>- Remise aux normes intégrale de l'électricité</li> <li>- Création de nouveaux espaces: 5 bureaux, 1 espace d'accueil du public, une salle de réunion, une salle de pause, les vestiaires et les ateliers</li> <li>- Aménagement des extérieurs</li> </ul>	<ul style="list-style-type: none"> <li>- Première collection de Noël avec divers points de vente (friperie de Plessé et marchés de Noël)</li> <li>- Lancement du broyage de déchets verts</li> <li>- Distribution de la gazette communale</li> <li>- Diverses prestations de services aux professionnels</li> </ul>	<ul style="list-style-type: none"> <li>- Mai: Signature des conventions</li> <li>- Mai: Journée d'intégration</li> <li>- Mai: Journée de collecte des dons</li> <li>- Juin: Ouverture de La Boîte EBE</li> <li>- Août: Inauguration</li> <li>- Novembre: Portes ouvertes</li> </ul>

### ► Les services proposés en 2026 :

#### • Le broyage à domicile des déchets verts

Nos équipes interviennent à domicile pour broyer vos déchets verts (2 à 11 cm de diamètre) avec possibilité d'enlèvement du broyat. Le forfait d'1h (installation et broyage) revient à 35 € TTC après réduction d'impôt. Le broyat devient un excellent produit pour enrichir votre sol et décorer vos parterres.



#### • L'atelier bois :

Nous revalorisons des palettes et autres sections en bois pour créer des objets uniques disponibles dans notre boutique ou sur commande (jardinières, mobilier de jardin, bougeoirs, porte-bijou, porte-clés, aménagements urbains...).



#### • Le nettoyage éco-responsable des véhicules

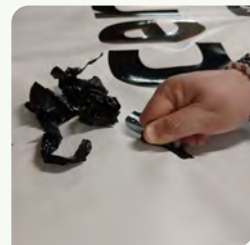
Prestation de nettoyage intérieur de véhicules (aspiration, rénovation plastiques, shampooinage des sièges...)



#### • Multi-services aux professionnels

Nous apportons notre soutien aux entreprises, associations, collectivités et agriculteurs pour des prestations ponctuelles ou régulières.

Plusieurs missions peuvent nous être confiées comme de l'aide au rangement, de la sous-traitance, du destickage de bâches publicitaires, l'enlèvement de déchets vers la déchetterie, aide au maraîchage, distribution de supports publicitaires dans les boîtes aux lettres... N'hésitez pas à nous contacter pour un devis gratuit.



#### • Un nouvel espace pour vous accueillir dans nos locaux du lundi au vendredi.

La Boîte EBE, c'est aussi une vie associative riche. N'hésitez pas à nous contacter pour rencontrer et pourquoi pas rejoindre l'équipe bénévole.

### ► POUR EN SAVOIR PLUS :

- La Boîte - Ensemble Bâtissons l'Emploi (sur Facebook et Instagram)
- [www.laboite-ebe.fr](http://www.laboite-ebe.fr)
- [contact@laboite-ebe.fr](mailto:contact@laboite-ebe.fr)
- 06 75 36 98 80
- 11 bis La Ville Dinais 44630 Plessé
- 9h - 12h30 / 13h30 - 17h

## L'Arche de Ninie

À Plessé, L'Arche de Ninie agit chaque jour pour offrir une seconde chance aux chats et animaux en détresse (nos Naufragés).

Aussi, derrière chaque sauvetage, ce sont des soins vétérinaires, de la patience, de la socialisation... et surtout une formidable chaîne humaine faite de bénévoles, de familles d'accueil (nos précieuses Chaloupes) et d'adoptants engagés comme Vous!

Notre mission est simple: protéger, soigner, accompagner, et permettre à chaque animal de trouver son "navire pour la vie".

DEVENEZ UN HÉROS en embarquant à bord de notre association.

### ► Chatipi l'action solidaire avec la commune

Très prochainement, le Chatipi verra le jour sur la commune.

Ce nouvel espace permettra d'améliorer l'accueil temporaire de certains protégés de la commune, de favoriser leur sociabilisation grâce à la proximité de l'EHPAD que nous remercions au passage, et de créer des rencontres dans un cadre rassurant. Ce Chatipi sera entièrement pensé et aménagé par notre association pour un confort optimal des Naufragés.

### ► Le 16 mai prochain, nous organisons notre première MOUSTACHE ACADEMY, un événement musical et ludique où chacun pourra venir chanter, jouer et partager un moment convivial au bénéfice de l'association. Plaisir et ambiance garantis

### ► Tout comme le VIDE TOUT qui a rencontré un énorme succès, ces rendez-vous sont précieux, puisqu'ils permettent de sensibiliser, financer les soins vétérinaires et de faire vivre l'esprit solidaire de Plessé.

## BESOIN CHALOUPE ET MÉCÈNES

À L'Arche de Ninie, nos familles d'accueil sont appelées les Chaloupes.

Elles accueillent temporairement les animaux sauvés, leur offrent un cadre sécurisant, de l'attention et les préparent à leur future adoption.

Sans elles, aucun sauvetage ne serait possible.

Nous recherchons également des mécènes et partenaires locaux prêts à soutenir nos actions, afin de pérenniser nos projets sur la commune.

## MERCI PLESSÉ

Merci aux habitants qui nous soutiennent, qui adoptent, qui donnent, qui partagent nos publications ou qui viennent simplement nous encourager.

Merci pour la confiance que vous nous accordez.

Et un immense merci à la municipalité pour son soutien constant et engagé, qui nous permet d'avancer et de développer des projets concrets au service des animaux et du territoire.

Ensemble, faisons de Plessé une commune solidaire, attentive au vivant et profondément humaine.

L'Équipage de L'Arche



## Mobilité Solidaire

Nous venons de vivre une année très intense. Notre activité a encore beaucoup augmenté. Nous avons fait 851 missions en 2025 soit près d'une centaine de plus qu'en 2024 pour 23 897 km (5 000 de plus qu'en 2024).

Les RDVS médicaux ont pour la première fois dépassé les missions pour les courses. Nous avons connu un pic d'activité sur les 5 premiers mois de l'année puis un léger tassement en fin d'année.

Nos 34 accompagnateurs ont donc beaucoup

voyagé et donné beaucoup de leur temps et nous ne pouvons que les féliciter et les remercier. Les 4 référents ont aussi utilisé beaucoup le téléphone. Nous n'avons pas manqué une seule mission cette année.

Nous allons connaître beaucoup de changements cette année car le bureau est décimé par la maladie et convenance.

Des solutions seront à trouver pour pérenniser notre action.

## Avril à juin 2026

DATE	MANIFESTATION	ORGANISATEUR	LIEU
<b>AVRIL</b>			
<b>1 avril</b>	<b>Frites à la cantine</b>	La Distri'	La Distri' - 12h30
<b>2 avril</b>	<b>Soirée jeux de rôles</b>	La Distri'	La Distri' - 18h30
<b>3 avril</b>	<b>Film + débat (Annie Colère sur l'avortement)</b>	CAP du Coudray	CAP Coudray
<b>3 avril</b>	<b>Représentation théâtre</b>	La Troupe du Baragouine	Salle René Havard + Hall Charles Perron - 20h
<b>4 avril</b>	<b>Représentation théâtre</b>	La Troupe du Baragouine	Salle René Havard + Hall Charles Perron - 20h
<b>5 avril</b>	<b>Porte ouverte de la Chapelle Royale de Carheil</b>	ACCP	Chapelle de Carheil - 14h-18h
<b>5 avril</b>	<b>Représentation théâtre</b>	La Troupe du Baragouine	Salle René Havard + Hall Charles Perron - 20h
<b>5 avril</b>	<b>vide dressing puériculture et espace motricité</b>	Parental'idées	Salle polyvalente + Dojo 9h-13h
<b>5 avril</b>	<b>Les dimanches de Calla</b>	La Ferme Pédagogique de calla	La Ferme Pédagogique de Calla - Le Dresny - 14h-18h
<b>8 avril</b>	<b>Concert du Conservatoire de Redon (Mezzé Jazz)</b>		Salle René Havard
<b>8 avril</b>	<b>Atelier Contakids (motricité)</b>	Parental'idées	salle Coudray - 16h-17h
<b>10 avril</b>	<b>Concert "Green Delphin" (Jazz)</b>	CAP du Coudray	CAP Coudray
<b>11 avril</b>	<b>spectacle avec la chanteuse Christine HELYA</b>	comité local AFDI	salle René Haverd + Hall Charles Perron
<b>11 avril</b>	<b>Cercle de parents</b>	Parental'idées	médiathèque salle Manoll 10h-11h30
<b>11 avril</b>	<b>Cinq ans La Distri'</b>	La Distri'	rue de Malagué - 10h-00h
<b>12 avril</b>	<b>Spectacle comique</b>	Handi'Signe	Salle René Havard - 14h30
<b>12 avril</b>	<b>Cinq ans La Distri'</b>	La Distri'	rue de Malagué - 10h-20h
<b>15 avril</b>	<b>Atelier fanzines</b>	La Distri'	14h30
<b>17 avril</b>	<b>Troc plants, plantes, graines</b>	CAP	Le Dresny - 19h
<b>17 au 24</b>	<b>Ludoparc</b>	Sté Happy Game	Salle polyvalente + salle omnisport
<b>24 avril</b>	<b>Atelier cuisine "tartare d'algues" sur inscription</b>	CAP	Le Dresny - 19h30
<b>26 avril</b>	<b>Gouter bouquin</b>	La Distri'	16h
<b>MAI</b>			
<b>1 mai</b>	<b>Foulées plesséennes</b>	Courir à Plessé	Complexe Sportif Lucien Petit breton - 8h-12h
<b>2 mai</b>	<b>Exposition Riallin --&gt; jusqu'au 3 juin</b>	Médiathèque	
<b>3 mai</b>	<b>Les dimanches de Calla</b>	La Ferme Pédagogique de Calla	Ferme Pédagogique de Calla le Dresny - 14h-18h
<b>3 mai</b>	<b>Atelier mécanique vélo</b>	La Distri'	14h
<b>3 mai</b>	<b>Atelier tricot, broderie, crochet</b>	La Distri'	15h
<b>3 mai</b>	<b>Porte ouverte de la Chapelle Royale de Carheil</b>	ACCP	Chapelle de Carheil - 14h-18h
<b>7 mai</b>	<b>Soirée jeux de rôles</b>	La Distri'	18h30
<b>9 mai</b>	<b>Tournoi de pétanque</b>	Anim Dresny	City ancien terrain de foot - 12h30

# Calendrier des animations

<b>13 mai</b>	<b>Loto</b>	ES Dresny Plessé	Salle polyvalente Plessé
<b>15 mai</b>	<b>Scène ouverte</b>	CAP du Coudray	CAP Coudray
<b>16 mai</b>	<b>Soirée Karaoké et Blind test</b>	L'Arche de Ninie	Salle polyvalente Plessé - 19h
<b>16 mai</b>	<b>Tournoi Foot Jeunes féminin</b>	ES Dresny Plessé	Complexe sportif Petit Breton 9h à 18h
<b>17 mai</b>	<b>AG ES Dresny Plessé</b>	ES Dresny Plessé	Salle du foot Plessé - 18h
<b>21 mai</b>	<b>Conseil Municipal</b>	Mairie	Salle du Conseil - 20h
<b>22 mai</b>	<b>Concert musique d'orient</b>	CAP	Le Dresny - 20h
<b>23 mai</b>	<b>Tournoi Foot Jeunes Masculin</b>	ES Dresny Plessé	Complexe sportif Petit Breton 9h à 18h
<b>24 mai</b>	<b>Tournoi Foot Jeunes Masculin</b>	ES Dresny Plessé	Complexe sportif Petit Breton 9h à 18h
<b>29 mai</b>	<b>Concert 20h30 Marché producteurs, restauration "La p'tite cantine" dès 19h</b>	CAP	Le Dresny - 19h
<b>30 mai</b>	<b>Randonnée</b>	Handi'Signe	Carheil - matin
<b>31 mai</b>	<b>Goûter bouquin</b>	La Distri'	16h

## JUIN

<b>3 juin</b>	<b>Loto</b>	Cercle de la détente	Salle Polyvalente - 14h
<b>3 juin</b>	<b>Frites à la cantine</b>	La Distri'	12h30
<b>4 juin</b>	<b>Soirée jeux de rôles</b>	La Distri'	18h30
<b>6 juin</b>	<b>Course de caisses à savon</b>	Comité des Fêtes	Bourg de Plessé (route de savenay) - 9h à 19h
<b>6 juin</b>	<b>3 Représentations théâtrales</b>	association libre parcours	salle René Havard 17h-23h30
<b>6 juin</b>	<b>Gala de danse</b>	association Motu Hoa	salle omnisport et salle polyvalente - 8h-20h
<b>7 juin</b>	<b>Les Dimanches de Calla</b>	Ferme Pédagogique de Calla	Ferme Pédagogique de Calla - Le Dresny - 14h-18h
<b>7 juin</b>	<b>3 Représentations théâtrales</b>	association libre parcours	salle René havard 13h30 à 19h
<b>7 juin</b>	<b>Porte ouverte de la Chapelle Royale de Carheil</b>	ACCP	Chapelle de Carheil - 14h-18h
<b>7 juin</b>	<b>Tatoueur</b>	Association Motu Hoa	salle polyvalente - 8h-18h
<b>12 juin</b>	<b>Soirée anniversaire 5 ans du CAP (Concerts)</b>	CAP	CAP Coudray - 18h-Minuit
<b>13 juin</b>	<b>40 ans ES Dresny Plessé</b>	ES Dresny Plessé	La Roche - La Roseraie 14h-21h
<b>13 juin</b>	<b>Gala de danse fin de saison</b>	Association Danse et Compagnie	Salle René Havard / Zed / salle Manoll - 10h-2h
<b>14 juin</b>	<b>Gala de danse fin de saison</b>	Association Danse et Compagnie	Salle René Havard / Zed / salle Manoll - 10h-21h
<b>14 juin</b>	<b>Fête du centre</b>	Ferme équestre de la Fôret	La croix de Peslan
<b>18 juin</b>	<b>Don du sang</b>	Association bénévole pour le don du sang	Salle polyvalente - 16h-19h
<b>19 juin</b>	<b>Atelier boissons soft (kéfir, kombucha...)</b>	CAP	Le Dresny - 19h30
<b>20 juin</b>	<b>Kermesse</b>	APE du Coudray	Pont Riolland
<b>20 juin</b>	<b>Feu de la st jean feux d artifices</b>	Anim Dresny	Préau pont de l arche. Le Dresny - 19 h
<b>25 juin</b>	<b>Conseil Municipal</b>	Mairie	Salle du Conseil - 20h
<b>26 juin</b>	<b>Réunion publique puis banquet partagé</b>	CAP	Le Dresny
<b>27 juin</b>	<b>Fête Ecole de la Ronde</b>	APE Ecole de la Ronde	SPL La Roche
<b>28 juin</b>	<b>Kermesse école Notre Dame</b>	APE NOTRE DAME	Etang BUHEL
<b>28 juin</b>	<b>Goûter bouquin</b>	La Distri'	

# La maison de santé Pluridisciplinaire de Plessé

ouvrira ses portes pour une visite aux habitants  
le mercredi 27 mai de 18h30 à 20h.  
L'ouverture officielle aura lieu le mardi 2 juin 2026.



Commune de  
**Plessé**



## NUMÉROS UTILES

### > COMMUNE

- Mairie de Plessé ▶ **02 40 79 60 14**
- Pôle Action Sociale (CCAS / France Services / Agence Postale Communale) ▶ **02 40 79 69 68**
- Médiathèque ▶ **02 40 79 76 68**
- École de la Ronde ▶ **02 40 79 68 16**
- École du Coudray ▶ **02 40 79 65 93**
- École Notre-Dame ▶ **02 40 79 60 10**
- École Sainte-Marie ▶ **02 40 51 85 73**
- Restaurant scolaire ▶ **02 40 79 79 89**
- SPL La Roche ▶ **02 52 78 00 10**

### > INTERCOMMUNALITÉ

- Redon Agglomération (siège) ▶ **02 99 70 34 34**
- Service transports ▶ **02 99 72 15 58**
- Direction de l'environnement déchets ▶ **02 99 70 34 34**

### > DIVERS

- GRDF ▶ **08 00 47 33 33**
- ENEDIS ▶ **09 726 750 44**
- SAUR ▶ **02 44 68 20 00**
- Allo Service Public ▶ **3939**